



# Natur- och parkprogram för Tomelilla kommun

Tematiskt tillägg till Översiktsplan 2025

Granskningshandling 3 mars 2023

Förord .....	3
Inledning.....	4
Natur- och parkprogrammets syfte .....	4
Bakgrund .....	4
Process.....	5
Avgränsningar och extern information.....	5
Miljömål.....	6
Klimatmål.....	6
Mål för biologisk mångfald.....	7
Strategier .....	8
Utmaningar .....	8
Ställningstaganden.....	11
Konflikter.....	13
Ekosystemtjänster .....	14
Ekosystemtjänster i Tomelilla kommun .....	15
Barnperspektivet .....	16
Träd.....	19
Ansvarsarter .....	21
Invasiva främmande arter .....	23
Övergripande beskrivning av kommunen.....	24
Områdesbeskrivningar.....	28
Naturområden .....	29
Vattendragen.....	30
Grönstruktur.....	31
Utveckling av grönstrukturen.....	32
Brösarp med omnejd.....	33
Lunnarp med omnejd.....	36
Onslunda med omnejd.....	39
Skåne-Tranås med omnejd .....	41
Smedstorp med omnejd.....	43
Spjutstorp med omnejd.....	45
Tomelilla med omnejd.....	47
Lagar, förordningar och åtaganden.....	50
Internationella åtaganden.....	50
Nationella åtaganden .....	51

Regionala åtaganden .....	51
Miljöbalken.....	52
Förordningen (1998:1252) om områdesskydd enligt miljöbalken .....	54
Artskyddsförordningen (2007:845).....	55
Naturminne.....	56
Landskapsbildskydd.....	56
Lag om kulturminnen (SFS 1998:950) m.m.....	56
Facktermer .....	57
Referenser.....	58

## Förord

Arbetet med Natur- och parkprogrammet har pågått sedan 2015. Programmet har utvecklats till ett tematiskt tillägg till Tomelillas Översiktsplan 2025. Arbetet har genomförts av tjänstepersoner med olika funktioner under olika perioder. Programmet var på samråd hösten 2020. Därefter har det bearbetats utifrån inkomna skrivelser och kompletterats med kartor. Det granskningshandlingen har sammanställts av Landskapsarkitekt Kerstin Torseke Hulthén AB med stöd av berörda tjänstepersoner, på uppdrag av samhällsbyggnadschef Niklas Somelius.

Tomelilla 2023-03-03

.....  
 Niklas Somelius  
 Samhällsbyggnads chef

.....  
 Kerstin Torseke Hulthén  
 Landskapsarkitekt

## Inledning

*Natur- och parkprogrammet är ett tematiskt tillägg till Tomelillas översiktsplan. Programmet innehåller beskrivningar och ställningstaganden rörande områden med sammanhängande och kvalitativa natur- och vattenstrukturer, ekosystemtjänster, samt tätortsnära områden och trakter av stor betydelse för människan. I tätorterna redovisas parker, mötesplatser och grönstruktur för människor, växter och djur. Strategier för hur invasiva arter, rödlistade arter och hur träd ska hanteras ingår också. I text och på karta redovisas hur grönstrukturen i kommunen ska utvecklas.*

## Natur- och parkprogrammets syfte

Syfte med det tematiska tillägget till översiktsplanen är:

- att vara ett strategiskt dokument där kommunen tar ställning till hur arbetet med naturvård, kulturmiljö och parker och grönstruktur ska bedrivas.
- att redovisa en karta över grönstrukturen och dess utveckling i hela kommunen med fördjupningar kring tätorterna.
- att peka ut områden med stor betydelse för naturvård, miljömålsarbete och friluftsliv

## Bakgrund

Varje kommun skall ha en kommuntäckande översiktsplan. Planen är ett styrdokument som beskriver kommunens långsiktiga planering och ställningstaganden vad gäller användningen av mark- och vattenområden.

Ett tematiskt tillägg till översiktsplanen kan göras för frågor av allmänt intresse som inte tagits upp eller behandlats tillräckligt i den kommunövergripande översiktsplanen. Ett tematiskt tillägg kan göras för att hålla översiktsplanen aktuell i avvaktan på omarbetning. Ett tillägg behandlar hela kommunen och innebär att avvägningar görs mellan olika intressen. Processen för att ta fram ett tematiskt tillägg är densamma som för den kommunövergripande översiktsplanen och regleras i Plan- och bygglagen. Tillägget är i likhet med den beslutade översiktsplanen inte juridiskt bindande.

Natur- och parkprogrammet är ett tematiskt tillägg till Tomelilla kommuns gällande översiktsplan, antagen av kommunfullmäktige 2018-06-04. Planförslaget har utarbetats av samhällsbyggnadsverksamheten och ersätter kommunens nuvarande naturvårdsprogram, antaget 2010-06-10. Kommunstyrelsens samhällsbyggnadsutskott (Kssamu) har fattat följande beslut om Natur- och parkprogrammet:

*Utmaningar i natur- och parkprogrammet 2018-03-09 § 45.*

*Syfte för natur- och parkprogram för Tomelilla kommun 2016-09-21 § 14.*

*LONA-projekt; Naturvårdsstrategi för Tomelilla kommun – fokus på naturvärden, ekosystem-tjänster, skola, friluftsliv och rekreation 2015-04-22 § 27.*

## Process

Detta natur- och parkprogram är ett tematiskt tillägg till översiktsplanen. Det är framtaget med samma process som översiktsplanen. Arbetet med Natur- och parkprogrammet inleddes med kunskapsuppbyggnad i form av medborgardialoger och en tidig remissrunda. Dokumentet är nu inne i processen enligt PBL kap 3. och ett formellt förslag som tillägg till översiktsplanen har varit på samråd, med myndigheter, kommuner och andra som är berörda 14 – 27 september 2020.

Efter samrådet har förslaget bearbetats och kompletterats utifrån de synpunkter som inkom under samrådstiden. Därefter är det nu dags att ställa ut förslaget för granskning.

Efter granskningen ställer kommunen samman de synpunkter som kommit fram, bemöter dem och redovisar de ändringar som synpunkterna gett anledning till. Därefter kan kommunfullmäktige besluta att anta det tematiska tillägget till översiktsplanen.

Arbetet utförs delvis med extern finansiering från Länsstyrelsen Skåne i enlighet med beslut om bidrag 2015-03-20.

Programmet ska när det antagits ligga till grund för den fysiska planeringen i kommunen. Utbyggnadsplaner ska utformas med hänsyn till befintliga värden och möjliggöra en utveckling av grönstrukturen som föreslås. Programmet ska också vara en kunskapskälla och en grund för naturvård, utveckling av ekosystemtjänster och nyanläggning av parker, rekreationsstråk och naturområden.

## Avgränsningar och extern information

Områdesbeskrivningarna i denna plan innefattar sju tätorter med omnejd: Brösarp, Lunnarp, Onslunda, Skåne-Tranås, Smedstorp, Spjutstorp och Tomelilla. En avgränsning av antalet beskrivningar har gjorts baserat på orternas storlek. I beskrivningen av tätorterna redovisas naturvärden och även parkernas funktion utifrån sociala och kulturella aspekter. En sammanhängande grönstruktur med spridningskorridorer för växter och djur, avrinning för dagvatten och rörelsestråk av olika slag. Det behövs gång- och cykelvägar för vardagstransporter och för rekreation, motionsspår och vandringsleder. Parkerna ska tillgodose behov av olika slag som vila, naturupplevelse, lek, blomsterprakt, möten och mycket annat. Dessutom har de kulturella värden i gestaltning och funktion. De ska tillgodose ekosystemtjänster som att ta hand om dagvatten, skapa vindskydd, innehålla växter som gynnar insekter och pollinatörer och mycket mer.

I närområdet kring tätorterna beskrivs befintlig grönstruktur och möjligheter till utveckling av grönstrukturen utifrån landskapets förutsättningar. Ibland föreslås exakta åtgärder men oftast handlar det om möjligheter som kan förverkligas på olika sätt. Då är det en förutsättning att dessa möjligheter i god tid beaktas i den fysiska planeringen.

Sammanfattning i huvuddokument. Beskrivning och kunskapsunderlag i bilagor

Förutom tätorterna redovisas 30 värdefulla naturområden över hela kommunen. Avgränsningen av antalet områden har gjorts med tanke på naturvärden, utvecklingspotential och värde för friluftsliv och rekreation. Områdena beskrivs i dokumentet Områdesbeskrivningar, planeringsunderlag till Natur- och Parkprogram. Syftet med beskrivningarna är att ge

kommunens politiker, tjänstemän, invånare och besökare möjlighet att lära känna dessa platser bättre. Naturområdena presenteras i samma ordning som i kommunens tidigare naturvårdsprogram.

I planeringsunderlaget *Artöversikter*, beskrivs träd, ansvarsarternas och de invasiva arternas utbredning i kommunen. Informationen är hämtad från tidigare inventeringar och befintlig dokumentation från Skogsstyrelsen, Ängs- och betesmarksinventeringen (Jordbruksverket), Artportalen (SLU) samt från länsstyrelsens beslut och bevarandeplaner för naturreservat och Natura 2000-områden. Denna kunskapsinsamling är omfattande, aktuell och lättillgänglig och utgör därför ett värdefullt verktyg för lokalt naturvårdsarbete.

## Miljömål

Detta program hanterar inte miljömålen i första hand, utan är en inventering och beskrivning av nuläge och möjligheter. Miljömålen är däremot ett viktigt verktyg i kommunens arbete för hållbar utveckling och har betydelse för utformningen av programmet.

De nationella etappmål som programmet har störst betydelse för är *Integrering av stadsgrönska och ekosystemtjänster i urbana miljöer* samt *Dagvattenhantering i ny eller ändrad bebyggelse*. Etappmålet för *Integrering av stadsgrönska och ekosystemtjänster i urbana miljöer* är definierat som *En majoritet av kommunerna ska senast år 2025 ta tillvara och integrera stadsgrönska och ekosystemtjänster i urbana miljöer vid planering, byggande och förvaltning i städer och tätorter*. Boverket har i samarbete med Naturvårdsverket tagit fram en metod och vägledning om hur ekosystemtjänster och stadsgrönska kan tas tillvara och integreras i planering, byggande och förvaltning av den byggda miljön. Etappmålet innebär att en majoritet av kommunerna senast 2025 ska utnyttja denna. Etappmålet för *Dagvattenhantering i ny eller ändrad bebyggelse* är definierat som *Alla kommuner har senast 2023 integrerat en hållbar dagvattenhantering i planläggning av ny bebyggelse eller vid påtagliga ändringar av befintlig bebyggelse*. Detta tematiska tillägg till översiktsplanen är en av de föreslagna åtgärderna för att hantera utmaningen *Skydd av natur- och kulturvärden* som beskrivs i dokumentet *Miljömål och åtgärdsprogram för Tomelilla kommun* från 2014 och ÖP.

Arbetet med miljömålen för vatten hanteras framför allt av vattenråden. I detta program beskrivs kommunens vattendrag översiktligt. För närmare information om vattenvård och miljöstatus hänvisas till åtgärdsprogrammen för respektive vattendrag.

Miljökvalitetsnormer, för till exempel luft och vatten, är juridiskt bindande styrmedel som kommunen iakttar i all planering. Hur kommunen förhåller sig till dessa i miljöarbetet beskrivs i översiktsplanen.

## Klimatmål

Sveriges klimatmål är också ett viktigt verktyg för kommunens arbete med utveckling av natur och grönsystem och har betydelse för utformningen av programmet. Sveriges långsiktiga klimatmål anger att Sverige senast 2045 inte ska ha några nettoutsläpp av växthusgaser till atmosfären för att därefter uppnå negativa utsläpp. Målet innebär att utsläppen av växthusgaser från svenskt territorium ska vara minst 85 procent lägre år 2045 än utsläppen år 1990. De kvarvarande utsläppen ned till noll kan uppnås genom så kallade kompletterande åtgärder. De

åtgärder som programmet har störst betydelse för är att bidra till upptag av koldioxid i skog och mark till följd av ytterligare åtgärder (som är additionella, alltså utöver de åtgärder som redan genomförs).

Programmet har även betydelse för anpassning till klimatrelaterade risker genom att bidra till och komplettera översiktsplanens ansvar i relation till den nationella strategin för klimatanpassning som antogs 2018.

## **Mål för biologisk mångfald**

EU-kommissionen har tagit fram en ny strategi för biologisk mångfald för 2030.

Naturvårdsverket deltar i arbetet med att utforma och genomföra EU:s strategi i Sverige.

Ambitionen är att säkerställa att Europas biologiska mångfald senast 2030 ska vara på väg att återhämta sig till nytta för människor, planeten, klimatet och ekonomin. Områden som omfattas av den nya strategin för biologisk mångfald:

- Naturskydd
- EU-plan för återställande av natur
- Skog och stadsförgröning
- Energiproduktion
- Marina och limniska ekosystem
- Invasiva främmande arter
- Möjliggöra transformativa förändringar
- En ambitiös global agenda

Detta mål samverkar med miljömålen och strategin för biologisk mångfald och ekosystemtjänster. De miljö kvalitetsmål som berörs är framför allt Levande sjöar och vattendrag, Hav i balans samt levande kust och skärgård, Myllrande våtmarker, Levande skogar, Ett rikt odlingslandskap, Storslagen fjällmiljö och Ett rikt växt- och djurliv.

I varierande utsträckning berörs även Begränsad klimatpåverkan, Bara naturlig försurning, Ingen övergödning, Giftfri miljö, Grundvatten av god kvalitet och God bebyggd miljö

# Strategier

## Utmaningar

Kommunstyrelsens samhällsbyggnadsutskott beslutade 2018-03-09 § 14 ställa sig bakom följande utmaningar för Natur- och parkprogrammet.

### Hälsa

Stillasittande och stress är ett stort folkhälsoproblem idag, det är en utmaning att bryta denna trend. Speciellt att bryta barns mer stillasittande vanor är av stor vikt. Nåbara, tillgängliga och inspirerande gröna miljöer kan bidra till att bryta denna trend. En stimulerande utemiljö som inspirerar människor i alla åldrar att röra sig mer, är ett strategiskt mål. Det innebär att framför allt barn och äldre som kan ha svårt att röra sig långa sträckor ska ha en attraktiv utemiljö i nära anslutning till bostaden. Säkra gång- och cykelvägar ger fler möjlighet till enkel vardagsmotion. Längre stråk mellan parker och naturområden tillsammans med mötesplatser, idrottsplatser mm är också hälsofrämjande.



*Grässlalom Brösarps backar*



*Mountainbike Drakamöllan*



*Utegyms Kronoskogen*

### Attraktivt boende

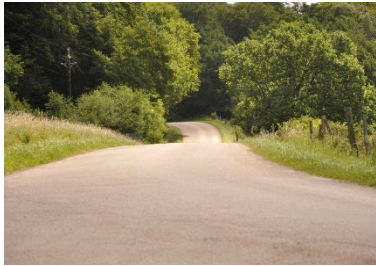
Att erbjuda möjligheter till attraktiva boenden, med närhet och tillgänglighet till natur- och parkområden med hög kvalitet i såväl centralorten och tätorterna som på landsbygden är en utmaning. Att möjligheten att utveckla grönytor för ekosystemtjänster som tex husbehovsodling på kommunägd mark, skapa bättre förutsättningar för rödlistade arter, dagvattenhantering och läplantering är viktiga förutsättningar för ett attraktivt boende.

Utöver de förutsättningar som beskrivs i natur och parkprogrammet finns fler viktiga förutsättningar: samhälls- och stadsplanering syftar till att skapa socialt och tekniskt fungerande orter. Olika boendeformer med varierande storlek och prisklasser, social och kommersiell service, fungerande infrastruktur, mötesplatser och kultur är några av de behov som också ska tillgodoses. Se Bostadsförsörjningsstrategi Tomelilla kommun 2025 med utblick 2040. Beslutad av Kommunstyrelsen 2018.



## Tillgängliga natur- och parkområden

Utmaningen är att minska barriäreffekter från olika typer av infrastruktur och intensivt produktionslandskap för att underlätta människors möjlighet att nå natur- och parkområden. En sammanhängande och utvecklad grönstruktur ökar tillgängligheten samtidigt som förutsättningarna för växter, djur och olika ekosystemtjänster förbättras. Olika barriärer påverkar också växters och djurs spridningsmöjligheter och djurs rörelser i landskapet.



*Vägar skapar barriäreffekter i landskapet och kan upplevas otrygga att promenera på.*



*Järnvägar skapar barriäreffekter i landskapet. På bilden syns en nerlagd järnväg i Brösarp som idag används som gångstig i stället.*



*Väl tilltagna angöringsplatser för bil är viktigt för att åka närbaheten till naturområdena.*

## Ett förändrat klimat

Med de förväntade klimatförändringarna kommer ett stort antal utmaningar gällande skötsel och planering av grönytor och naturområden att aktualiseras. Det kan gälla förändringar i vattenflöden, temperatur, utbredningen av invasiva arter med mera. Extremt väder med stora skyfall och starka vindar blir allt vanligare. I tätorter och odlingslandskap där dagvattnet leds i kulvertar och ledningar är avrinningen begränsad och risken för översvämningar ökar. Det ska beaktas i befintliga områden och vid nyexploatering.

## Vattenmiljöer

Förändrade nederbörds mängder och förändrade flöden är en stor utmaning för vattenmiljöerna, biologisk mångfald och vattenkvalitet men även för areella näringar och samhället i stort. Näringsbelastning, föroreningar och brunifiering av vattendrag är utmaningar som kräver åtgärder.



*Hög näringsbelastning ökar algtilväxten*



*Översvämmad våtmark Fyledalen*



*Vattnet rinner fortare i raka gjutna diken.*

## Föränderligt friluftsliv

Nya former av friluftaktiviteter uppstår och ställer krav på tillgång till grönytor och naturmiljöer. Att kombinera nya friluftslivsaktiviteter med traditionellt friluftsliv är en utmaning i kommunens natur och rekreationsområden. Coronapandemin som slog till globalt under 2020 bidrog till att människor valde att "hemestra". Fler rör sig i naturen och behovet av stigar, anläggningar av olika

slag och information om vilka möjligheter till rekreation som finnas, ökar. Tätortsnära områden och naturområden som med allmänna kommunikationer är de områden som flest har tillgång till.



*År 2020 ökade antalet besök i naturområdena då fler valde att "bemestra".*



*Cykelutflykter är vanliga och ställer krav på säkra cykelvägar*



*Höstpromenad.*

## Förvaltning

Kommunens arealer av park- och naturmark, som ska förvaltas, belastas av underhållsskuld. Utmaningen är att effektivisera skötseln och samtidigt höja kvaliteten och öka attraktiviteten. Det finns också ett ökat behov av fler och/eller större gröna ytor med större biologisk mångfald. Utbyggnad av nya bostäder leder till fler invånare och ett ökat behov av parker och naturområden både när det gäller kvantitet och kvalitet. Människor av olika ålder med olika intressen och olika förutsättningar har olika behov. Naturområden och parker ska tillgodose dessa behov samtidigt som naturvärden bevaras och förstärkas.

## Biologisk mångfald

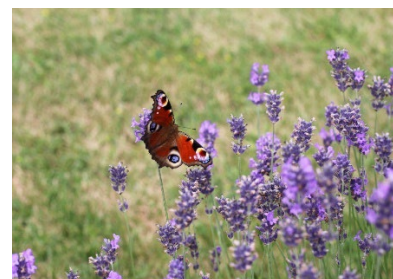
Nu pågående markanvändning, klimatförändringar och exploatering är de dominerande orsakerna till att den biologiska mångfalden utarmas. Att vända denna trend är en utmaning. Genom framsynt planering där värdefulla naturområden vårdas och bindssamman kan denna trend vändas. Kunskapsspridning och samarbete med andra markägare har stor betydelse.



*Blomsteräng Benestad backar*



*Ett varierat landskap gynnar den biologiska mångfalden. Foto taget vid Brösarps backar*



*Blommande växter är viktiga för pollinerare.*

## Informationspridning/informationsutbyte

Det är en utmaning att sprida kunskap om funktion och nytta gällande park- och naturområden i kommunen. Information ska finnas på kommunens hemsida. Ett samarbete med skolor och förskolor där de nyttjar områdena sprider kunskap om natur, park och rekreationsområden.

Föreningar för friluftsliv, orientering, fågelskådning och andra aktiviteter i naturen bidrar också till att sprida information och kunskap om djur och natur.



## Ställningstaganden

### Områden med höga naturvärden

- Exploatering som kan försämra möjligheterna att värna om eller utveckla värdefull natur bör inte ske inom eller i nära anslutning till utpekade områden.
- Naturvårdsinriktade åtgärder bör i första hand ske i områden som berör ansvarsarter och invasiva främmande arter, i eller utanför områden med höga naturvärden, samt i tätortsnära områden.

Naturvårdsinriktade åtgärder kan innebära:

- Stadsplanering och utbyggnadsav tätorter planeras med hänsyn till behovet av sammanhängande grönstruktur.
- Restaurering eller skapande av vattenmiljöer.
- Restaurering eller skapande av sandmarksmiljöer.
- Restaurering och skötsel av rikkärr.
- Traditionell slåtter, alternativt bränning, på extensivt skötta gräsmarker.
- Veteranisering av träd och andra naturvårdsinriktade åtgärder i skogs- och tätortsmiljöer.
- Återskapande av tätortsnära naturmiljöer.



*Restaurering av Fyleån*



*Äldre träd och död ved är boplats för många svampar och vedlevande organismer.*



*Genom naturvårdsinriktad skötsel på specifika lokaler kan bl.a. orkidéerna främjas.*

### Vattenområden

- All exploatering ska ske med hänsyn till behovet av åtgärder för dagvattenavrinning, fördröjning och flödesutjämning.
- Åtgärdsprogrammen för Nybroån och Tommarpsån ska beaktas.
- Kommunen bör som medlem i dikningsföretag ställa krav på egenkontrollprogram i samband med underhållsåtgärder.

### Tätorter

- Arbeta för att säkerställa allemansrättsliga och lättåtkomliga naturområden för friluftsliv, rekreation och biologisk mångfald i anslutning till alla tätorter.
- Utveckla parker och offentliga rum så att även kulturella och sociala behov tillgodoses.
- Värna om och utveckla ekosystemtjänster och biologisk mångfald på kommunägd mark.

Att säkerställa kan innebära:

- Utveckla grönstrukturen i och i anslutning till tätorterna.
- Tillgodose behovet av friytor och plats för dagvattenhantering.

- Begränsa exploatering på mark som är lämplig för restaurering eller skapande av tätortsnära natur.
- Planera för gång- och cykelvägar i anslutning till tätortsnära eller andra naturområden där behov finns.

## Träd

- Skapa rutin vid planering för skydd och hantering av träd och annan växtlighet.
- Skydda värdefulla träd i bygg- och exploateringsprocesser.
- Skapa rutin kring plantering och eventuell nedtagning av träd på kommunal mark, inför till exempel kompensationsåtgärder.



Träd, framförallt äldre, är en viktig boplats för många fåglar, fladdermöss, insekter och vedlevande organismer.



Träden i tätorterna fungerar som stadens lungor genom att ta upp koldioxid och ange syre.



Solitära träd har stor betydelse för stadsbilden.

## Ansvarsarter och invasiva främmande arter

- Öka kunskapen om invasiva arter.
- Ta hänsyn till ansvarsarterna i den kommunala planeringen.
- Arbeta för att genomföra riktade åtgärder för att gynna ansvarsarter,
- Bekämpa begränsa invasiva arters utbredning.



Gladan, en symbol för Tomelilla. Röd glada är även en av Tomelilla kommuns ansvarsarter.



Tjockskalig målarmussla (t.h) är också en av Tomelilla kommuns ansvarsarter.



Björnlöka är en invasiv art.

## Allmänt

- I all planering och tillståndsgivning ska hänsyn tas till de biologiska värdena och utvecklingsmöjligheterna.
- Utveckla parker och grönstruktur i hela kommunen.
- Arbeta för att natur- och rekreationsområden kan nås med allmänna kommunikationer eller cykel.
- Planera för strategiskt placerade och lättillgängliga angöringsplatser för bilar i anslutning till naturområden.
- Tydligare skyltning till och i befintliga naturområden

- Kantzoner för rekreation, friluftsliv och biologisk mångfald, bör anläggas i anslutning till kommunägda vattendrag och på odlad kommunägd mark.

Att ta hänsyn till innebär att:

- Naturvärdesinventering ingår i planläggning och tillståndsgivning då behov föreligger.
- Sällsynta och/eller rödlistade arter och habitat skyddas i planläggning och tillståndsgivning.

## Konflikter

Konflikter som identifierats i arbetet med Natur- och parkprogrammet är förutom exploatering gruvdrift och mineralutvinning samt rationalisering av jord- och skogsbruket.

Syftet med natur- och parkprogrammet är att redovisa en karta över skyddsvärd natur och behov av utveckling av grönstrukturen som ska ligga till grund för fortsatt planering och exploatering i kommunen. Tillsammans med kartan redovisas strategier och beskrivningar till stöd för arbetet.

Gruvdriften och utvinningen av mineral omfattas av en ålderdomlig lag från 1637 som säger att *En enda person i riket, Bergmästaren, beslutar om undersökning och utvinning i hela landet och ingen, inte ens en drabbad kommun, har rätten att säga ifrån.* Kommunen menar att prospekteringen av gruvdrift är en högaktuell och komplex fråga. Gruvdriften står i direkt konflikt med många olika intressen, bland annat bevarandet av värdefulla naturmiljöer.

Rationalisering av jordbruket innebär risk att viktiga naturfragment plöjs upp och värdefulla spridningskorridorer genom landskapet försvinner. Biotopskydd enligt Miljöbalken 7 kap 11§ gäller dock för de flesta biotoper i odlingslandskapet.

Skogsbruket bidrar till att träd i produktionsskog avverkas och inte blir boträd eller liknande. Den biologiska mångfalden är därför lägre i produktionsskogen än i naturskogarna.

När konflikter mellan olika intressen uppstår ska de utredas och vägas mot varandra. I vissa fall kommer naturvårdsintresset att styra. Vid andra tillfällen kan områdena begränsas eller kompensationsåtgärder möjliggöra att flera intressen kan tillgodoses. Den övergripande grönstrukturen bör hänga samman men kan i delar bestå av smala stråk mellan mer värdefulla och användbara ytor.

## Ekosystemtjänster

*Ekosystemtjänster är sådana funktioner hos ekosystem som gynnar människor och som vi får gratis av naturen. Begreppet används för att synliggöra i vilken utsträckning vårt välmående är beroende av hållbara ekosystem och den biologiska mångfalden. Ekosystemtjänster kan handla om allt ifrån växters förmåga att rena stadsluften till de hälsovinster vi får av att vistas i naturen.*

Ekosystemtjänster kan delas in i fyra kategorier (se även kommunens översiktsplan):

1. Försörjande
2. Försörjande ekosystemtjänster ger upphov till råvaror som t.ex. trävirke, spannmål, dricksvatten och biogas.
3. Kulturella  
Naturmiljöer som skapar identitet och ger möjlighet till friluftsliv, turism, hälsa och inspiration kallas för kulturella ekosystemtjänster.
4. Reglerande  
Naturliga processer som bidrar till miljöanpassning kallas för reglerande ekosystemtjänster. Exempel på dessa är luft- och vattenrening via träd och naturliga infiltrationsytor. Pollinering av såväl trädgårdsväxter som prydnadsväxter och grödor är också en reglerande ekosystemtjänst. Skogar som påverkar nederbörd och binder koldioxid eller våtmarker som minskar risken för översvämning, är olika exempel på reglerande ekosystem och ekosystemtjänster.
5. Stödjande  
Stödjande ekosystemtjänster lägger grunden för att övriga tjänster ska fungera till exempel genom skyddande och beboeliga miljöer för olika djur och organismer. Även fotosyntes, jordmånsbildning och biogeokemiska kretslopp är exempel på stödjande ekosystemtjänster.



*Majsodling i Smedstorp*



## Ekosystemtjänster i Tomelilla kommun

### Naturen som verktyg i undervisning

Skolor och förskolor kan dra nytta av naturen i undervisningen. I läroplanerna anges att undervisningen ska ha ett allmänt miljöperspektiv. Inom biologiämnet finns mål om att eleverna ska utveckla en förståelse för naturen och miljöfrågor, samt ges möjlighet att ställa frågor om naturen och människan utifrån egna upplevelser och aktuella händelser. Nära och lättillgängliga naturområden kan bidra till att uppfylla dessa mål. Att flytta ut lärandet i naturen kan även öka elevernas engagemang.

### Hälsa och rekreation

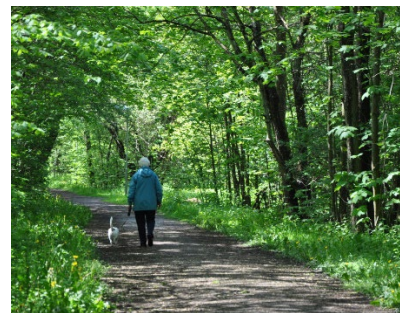
Utomhusvistelse i gröna miljöer inbjuder till lek, motion och sociala interaktioner vilket gynnar människans välmående. Gröna miljöer kan även bidra med rekreation och återhämtning vilket förebygger stress och högt blodtryck. Kartlagda stråk och utpekade värdefulla ytor bör beaktas vid framtida exploatering.



*Naturliga miljöer inspirerar till lek och fysisk aktivitet.*



*Att flytta ut lektioner och använda naturen som ett verktyg i undervisningen kan öka elevernas engagemang.*



*Vistelse i gröna miljöer förebygger stress och högt blodtryck*

### Livskvalitet för äldre och personer med funktionsvariationer

Lättillgängliga parker och naturområden är viktiga för grupperna äldre och människor med funktionsvariationer. Många är aktiva utomhus och det är viktigt både för den enskilde och för samhällets ekonomi att gruppernas förutsättningar respekteras och att deras behov kan tillgodoses i naturen, i parker och grönområden. Upplevelser i naturen bidrar till en ökad meningsfullhet och bidrar till välmående. Lättillgängliga parker och naturområden kan därmed bidra till att hindren för äldre och människor med funktionsvariationer minskar vilket ökar livskvaliteten.

## Barnperspektivet

För barn är de gröna utemiljöerna viktiga för lek och utveckling. Barn behöver utrymme för att utveckla sina kroppar, sitt mod och sina sociala, och kreativa förmågor. Bra utemiljöer stimulerar till lek och fysisk aktivitet vilket har hälsofrämjande effekter. Utemiljöerna säkerställer en jämställd miljö där ingen diskrimineras, naturen är till för alla. Natur och parkprogrammet säkerställer via naturens ekosystemtjänster följande punkter i Barnkonventionen:

2 Alla barn är lika mycket värda och har samma rättigheter. Ingen får diskrimineras.

6. Barn har rätt till liv, överlevnad och utveckling.

23. Barn med funktionsnedsättning har rätt till ett fullvärdigt och anständigt liv samt hjälp att aktivt delta i samhället.

24. Barn har rätt till bästa möjliga hälsa, tillgång till hälso- och sjukvård samt till rehabilitering. Traditionella sedvänjor som är skadliga för barns hälsa ska avskaffas.

31. Barn har rätt till lek, vila och fritid.



*De gröna miljöerna är viktiga för barns utveckling.*



*Det finns mycket att upptäcka i naturen för såväl barn som vuxna.*

## Klimatanpassning och miljö

Alla typer av grönytor bidrar till förbättring och utjämning av klimatet, framförallt inne i tätorterna. Träd och buskar genererar skugga, ökar luftfuktigheten och ändrar luftströmmar vilket bidrar till ett bättre lokalklimat. Vegetationen renar luften från partiklar, binder föroreningar och förebygger översvämningar vid skyfall. Dagvatten infiltreras och renas i de gröna miljöerna samt i våtmarker. Vegetation och våtmarker i tätorterna är särskilt viktiga för att möta framtidens klimatförändringar som innebär större regnmängder och ett varmare klimat. Att tänka och planera grönt är också en viktig del för att uppnå en god luftkvalitet.

## Blå-grön infrastruktur

Gröna sammanhängande stråk är viktigt för att skapa livsmiljöer för olika djur och växter. Den gröna infrastrukturen bidrar även till människors välbefinnande. Gröna stråk som sträcker sig ut från tätorterna skapar även ett samband med omgivande landskap. Den blå-gröna infrastrukturen är viktig för möjlighet till öppen dagvattenhantering och bildar även habitat för växter och djur. Möjligheter till öppen dagvattenhantering är en förutsättning för att möta framtidens ökande nederbördsmängder.



## Kulturarv och naturupplevelser

Äldre landskapselement som t.ex. alléer, pilevallar, stengärden m.m. skapar en historisk anknytning och identitet till platsen. Gamla solitära träd vittnar om en lång kontinuitet och kyrkogårdar vittnar om människorna som levde i trakten. Kulturarv och naturupplevelser bidrar gemensamt till att främja utomhuspedagogik. Att studera naturen och dess artrikedom samt kulturarvet med dess historiska anknytning främjar kreativitet och inspirerar till nytänkande. Kulturarv och naturupplevelser lockar även turister och stödjer därmed besöksnäringen.



*Området kring Kristinebov är en värdefull kulturmiljö.*



*Hela stadsparken är ett kulturarv från tidigt 1900-tal.*



*Tomelilla kommun är riket på både kultur- och naturupplevelser. På bilden syns en vy från Drakamöllan.*

## Exempel på platser som erbjuder en mångfald av ekosystemtjänster

### Stadsparken

- Hälsa. Rekreation och sociala interaktioner genom motion, lek och återhämtning.
- Parken bidrar med bättre luftkvalitet genom att träd och buskar renar luften. Bullerdämpning. Träd och buskar dämpar ljud.
- Infiltration och rening av dagvatten. Förebygger översvämning.
- Pollinering. Blommor bidrar till insekter som i sin tur bidrar till pollinering av fruktträd i trädgårdarna runt parken.
- Biologisk mångfald. Utrymme för stora träd och buskage som bidrar till habitat för många fåglar och insekter. En variation i artvalet (gäller främst svenska arter) bidrar till en bättre biologisk mångfald.



*Stadsparken inbjuder till bland annat rekreation i en rogivande miljö.*

## Väladalen och Skogsbacken

- Hälsa. Rekreation och sociala interaktioner genom motion, lek och återhämtning.
- Bättre luftkvalitet genom att träd och buskar renar luften.
- Bullerdämpning. Träd och buskar dämpar ljud.
- Infiltration och rening av dagvatten. Förebygger översvämning, lokalt omhändertagande av dagvatten.
- Pollinering.
- Biologisk mångfald. Utrymme för stora träd och buskage som bidrar till habitat för många fåglar och insekter. En variation i artvalet (gäller främst svenska arter) bidrar till en bättre biologisk mångfald.
- Habitat för däggdjur som t.ex. kaniner och fladdermöss.
- Grön infrastruktur.
- Naturupplevelser.



*Väladalen och Skogsbacken erbjuder omväxlande miljöer vilket gynnar den biologiska mångfalden.*

## Kronoskogen

- Hälsa. Rekreation och sociala interaktioner genom motion, lek och återhämtning.
- Skogen bidrar med bättre luftkvalitet genom att träd och buskar renar luften.
- Bullerdämpning.
- Översvämningsskydd.
- Pollinering.
- Biologisk mångfald. Utrymme för en rik mångfald tack vare omväxlande miljöer.
- Habitat för en mängd olika däggdjur, fåglar, groddjur och insekter.
- Bär och svamp.
- Träråvara.
- Natur- och kulturupplevelser.



## Träd

Träden beskrivs mer ingående i planeringsunderlaget Artöversikter.

Träden är ett viktigt landskapselement som besitter många olika värden. Till exempel kan träden kallas för stadens lungor eftersom de renar luften genom att de tar upp koldioxid och avger syre. Träden bidrar också till lokalt omhändertagande av dagvatten och är en livsviktig biotop för många arter. Utöver detta bidrar träden till många fler ekosystemtjänster än ovan nämnda. Trots trädens höga värden hotas de ständigt av nedtagning till följd av framförallt uppståndsintressekonflikter men de hotas också av biologiska åkommor i form av sjukdomar som t.ex. almsjukan och askskottsjukan.



*Pampig ek i Kronovall*

För att bygga framtidens samhälle med ett hälsosamt trädbestånd krävs en trädrapport som genererar ställningstaganden kring träd. Detta för att inte riskera att träd tas ner i onödan samt för att säkerställa ett trädbestånd utan generationsglapp i framtiden.

Trädrapporten ska primärt fungera som en vägledning kring förvaltningen av kommunens träd. Trädrapporten ska vara användbar för såväl politiker som tjänstemän likväl som den kan nyttjas som ett faktaunderlag av privatpersoner. Rapporten är indelad i en allmän del (1) och en del som berör träd på kommunägd mark (2).

### Vilka träd berör trädrapporten?

Trädrapporten rör främst solitära träd i Tomelilla kommun, både i tätorterna och på landsbygden. Trädrapporten berör träd såväl på kommunalt ägd mark som på statligt ägd mark. Med solitära träd menas parkträd, gatuträd, alléer, trädtrader, trädkransar, solitärer i betesmarker eller i odlingslandskapet. Trädrapporten berör därmed inte skog eller större trädbestånd utan dessa omfattas i stället utav skogsbruksplaner alternativt kommunens skötselplan.



*Allé Tosterup*



*Allé i stadsparkens östra entré*



*Magnolia, centralt Tomelilla*

## **Mål för träd i kommunen**

### *Träd i planerings- och byggprocesser*

För att säkerställa en god trädförvaltning på kommunägd mark behövs planering för träden även på sikt. Följande punkter bör förvaltningen arbeta med framöver:

#### *Skapa rutin vid planering*

I planeringsskedet för kommande detaljplaner, exploateringar och byggprocesser är det önskvärt med interaktion mellan olika aktörer. Träden bör få rätt förutsättningar att kunna utvecklas på ett för arten typiskt sätt. I planeringsskedet bör avvägningar göras angående trädens framtida utveckling med tanke på kronutbredning, ljusbehov m.m. Inventeringar av träden ute på plats bör också göras utav trädkundig person redan innan ett område pekas ut för exploatering eller byggnation. Visionen är att förvaltningen ska kunna uppnå en gemensam målbild för att kunna hantera intressekonflikter.

#### *Skydda träd i detaljplaner och översiktsplaner*

Skyddsvärda träd bör mätas in och om detta görs i samband med framtagande av ny detaljplan markeras de skyddsvärda träden ut i detaljplanen med reservation om att de inte får tas ned utan marklov.

#### *Skydda träd i bygg- och exploateringsprocesser*

Trädskyddsområde vid byggnation – i trädskyddsområdet bör ingen kompaktering eller negativ jordpåverkan ske. Detta innefattar körning, lagring av material och utrustning, gångvägar eller andra transportleder för gående. Restriktioner och vite bör sättas för skador på träd vid upphandling.

#### *Rutin kring nedtagning av träd på kommunal mark*

Förvaltningen har rutiner för kompensationsåtgärder vid nedtagning av träd på kommunens mark. Då ett träd fälls ska två nya planteras.

## Ansvarsarter

Ansvarsarterna är rödlistade arter som förekommer i kommunen. För dessa arters framtid i Sverige och framförallt i Skåne har det enligt länsstyrelsen stor betydelse om riktade åtgärder görs i just den kommunen. Urvalet bygger på den rapport om kommunala ansvarsarter i Skåne som länsstyrelsen gav ut 2017. Rapporten föreslår ett antal arter per kommun, där en förhållandevis stor del av den svenska eller åtminstone den skånska förekomsten finns i kommunen.

Rapporten följer upp det miljö kvalitetsmål som fokuserar på bevarande av biologisk mångfald, länsstyrelsens Naturvårdsstrategi för ett biologiskt rikare Skåne från 2015 samt åtgärdsprogrammet Skånska åtgärder för miljömålen från 2016. En av de prioriterade åtgärderna i programmet var arbetet med ansvarsarter i de skånska kommunerna.

### Ansvarsarter för Tomelilla kommun

#### *Bakgrund*

Länsstyrelsen har föreslagit olika ansvarsarter till varje skånsk kommun. Antalet föreslagna arter varierar från kommun till kommun då arten måste förekomma inom sagd kommun och även ha en stor del av sin förekomst i kommunen i förhållande till den nationella eller globala förekomsten. Andra kriterier som tagits hänsyn till under arbetet har varit:

- att göra ett urval som i första hand utgår från de nationellt rödlistade skånska ansvarsarterna som pekades ut i länsstyrelsens artpools- och traktanalys (Berlin & Rosquist 2014)
- att arterna bör kunna gynnas av riktade åtgärder
- att arterna bör fungera som paraplyarter för flera andra arter och/eller värdefulla biotoper.



*Barbastell. Foto från Wikimedia commons, fotograf C.Robillier.*

[https://commons.wikimedia.org/wiki/File:Barbastella\\_barbastellus\\_01.jpg](https://commons.wikimedia.org/wiki/File:Barbastella_barbastellus_01.jpg)

## ***Sammanställning***

Fjärilen backvisslare, skalbaggen skoveldyngbagge, röd glada, kungsörn, lökgroda, blommorna stor ögontröst, fläcklungört, luktvädd samt svamparna rödskölding och naveljordstjärna är alla föreslagna ansvarsarter för Tomelilla kommun. Efter samråd med länsstyrelsen har listan utökats med två arter nämligen; fladdermusen barbastell och den tjockskaliga målarmusslan.

I planeringsunderlaget Artöversikter finns en mer detaljerad beskrivning av de djur- och växtarter som har föreslagits bli ansvarsarter för Tomelilla kommun.

### ***Vad innebär det att en art blir ansvarsart?***

Arbetet med kommunala ansvarsarter kan ske i fyra olika steg:

- öka kunskapsnivån och ta reda på fakta om arten/arterna
- sprida information, om arten/arterna
- ta hänsyn till arten/arterna i den kommunala planeringen
- genomföra riktade åtgärder för att gynna arten/arterna.

### ***Exempel på fortsatt arbete***

Arterna förekommer i olika biotoper. Åtgärder för att säkerställa deras fortsatta överlevnad varierar. I vissa fall kan arbetet fokuseras på ett av stegen och i andra fall kan man vidta arbete med samtliga steg.

Att arbeta med artinriktad naturvård kan ge fördelen att utförda åtgärder kan vara lätta att följa upp. Om det sker en ökning av populationen har åtgärden fungerat. Med de artinriktade insatserna, som kan vara allt från att restaurera en betesmark, anlägga en våtmark eller skapa markblottor för ansvarsarterna, gynnas även många andra arter. Dessa kan ibland användas som kvittensarter för att se ifall naturvårdsarbetet i kommunen går bra eller dåligt.

För att kunna utforma framgångsrika åtgärder för de olika arterna bör man först skaffa sig kunskap om dem. Det kan till exempel innebära att ta reda på vilka biotoper varje art föredrar, eller inventera i fält var den förekommer eftersom Artportalen bara ger en indikation om utbredningen. Inventering inriktas på potentiella områden för respektive art.

## Invasiva främmande arter

*Invasiva främmande arter räknas som ett av de största hoten mot biologisk mångfald. De kan orsaka stora negativa effekter på jord- och skogsbruk. De kan även utgöra ett hot mot människors och djurs hälsa. I planeringsunderlaget Artöversikter beskrivs ett urval av de invasiva främmande arter som redan finns eller kan förväntas förekomma i kommunen i en nära framtid.*

### Bakgrund

En invasiv främmande art är en art som introducerats utanför sitt naturliga utbredningsområde och vars introduktion och spridning negativt påverkar den biologiska mångfalden, orsakar socio-ekonomiska skador och direkt eller indirekt hotar människors eller djurs hälsa.

Problemen med invasiva främmande arter i Sverige ökar i takt med att vi blir fler människor, att vi reser mer och klimatet förändras. Vi har också en ökad världshandel där vi både medvetet och omedvetet flyttar arter mellan ekosystem. I Sveriges natur finns idag över 2000 främmande arter och drygt 400 av dessa räknas som invasiva. Många av dessa, till exempel spansk skogssnigel, jätteloka, parkslide och vresros orsakar redan nu stora skador och kostnader i form av årlig bekämpning.

Inom EU har man under de senaste åren uppmärksammat problemen med invasiva främmande arter och från 2015 finns en förordning som har för avsikt att stoppa spridningen och skydda inhemska djur, växter, ekonomiska intressen och människors hälsa. De totala kostnaderna som invasiva främmande arter orsakar inom unionen beräknas årligen uppgå till över 12 miljarder euro. Enligt förordningen är det exempelvis förbjudet att importera, sälja, odla, föda upp och idka byteshandel med de 49 arter som finns med i unionsförteckningen. Arterna får helt enkelt inte finnas i medlemsländerna, och de får inte hanteras på annat sätt än i samband med bekämpning och bortforsling. EU-förordningen har sedan 1 augusti 2018 kompletterats med nya bestämmelser i miljöbalken som bland annat gör det som förbjudits i denna straffbart med fängelse i upp till två år i straffskalan. De nya svenska reglerna innebär också att ansvariga myndigheter kan ges tillträde till privata fastigheter och byggnader för att utföra åtgärder som förhindrar spridning av invasiva främmande arter.

Avsiktligt introducerade arter som visat sig vara invasiva är signalkräfta och jätteloka. En art som det verkar kört att bekämpa är den spanska skogssnigeln, även kallad mördarsnigeln. Den är idag i princip omöjlig att utrota från Sverige.

Arter som kommer hit kanske inte i sig utgör något hot mot vårt ekosystem, men de kan ha med sig parasiter som de själva är resistenta mot. Ett exempel på det är almsjukan som idag slagit ut stora delar av almbeståndet i Sverige.

Tidiga insatser för att bekämpa och minska spridningen av arterna är nödvändig för att minska risken för att de ska orsaka stora problem både ekonomiskt, hälsomässigt och ekologiskt. En ökad medvetenhet om detta problem är önskvärd för att kunna lyckas med tidiga åtgärder. Dels bland allmänheten för att kunna identifiera platser där dessa arter börjar förekomma, men också bland beslutsfattare.

Kunskapen om vilka arter och i vilken omfattning invasiva främmande arter förekommer i Tomelilla kommun är sporadisk och bristfällig. I Artöversikter har tillgänglig kunskap samlats om vilka arter som är dokumenterade inom kommunen. Det ger möjlighet att arbeta för att bekämpa dessa arter. Rätt bekämpningsmetod hindrar fortsatt spridning.

# Övergripande beskrivning av kommunen

## Naturförhållanden

Tomelilla kommun är beläget i den sydöstra delen av Skåne och ingår till stor del i den region som är känd som Österlen. Den södra delen av kommunen präglas av ett intensivt jordbrukslandskap medan den norra delen utgörs av ett omväxlande skogs- och jordbrukslandskap som sträcker sig upp på Linderödsåsens södra sluttningar. Den södra delen av kommunen är till stora delar mjukt kuperad medan nivåkillnaderna i norr är mer markerade och sydost blir landskapet mer flackt. Klimatet i Tomelilla är av inlandstyp med något mer utpräglade årstidsvariationer än i kustområdena.

## Landskapet

### *Österlenslätten*

I de södra delarna av kommunen är landskapsbilden starkt präglad av det storskaliga jordbruket och väldiga åkrar dominerar. Här saknas värden som förknippas med det småskaliga landskapet. Den biologisk mångfalden är begränsad i det storskaliga odlingslandskapet. Skörd och markberedning innebär en fara för många djur. Djur och växter, som en gång var vanliga i jordbruksbygden, är hårt trängda. Dock finns ofta rester av det gamla jordbrukslandskapet kvar i form av alléer, stenrösen, åkerholmar, småvatten med mera. De omfattas alla av biotopskydd enligt 7 kap 11§ Miljöbalken. I det annars monotona landskapet utgör dessa landskapselement viktiga refuger för växter och djur. Här och var finns även lite större rester av kulturlandskapet insprängda. Exempel på detta är Ullstorpsdalen och Nedrabyris. Många gånger finns dessa värdefulla områden längs åar eller bäckraviner, där man på grund av topografin inte kommit åt att odla. Vattendragen är ofta uträtade och fördjupade och det intensiva jordbruket lämnar spår i vattnet i form av gödande ämnen som kväve och fosfor. Trots kraftig påverkan av mänskliga aktiviteter hyser vattendragen inom området flera hotade och sällsynta arter.

### *Södra mellanbygden*

Landskapet i mellanbygden är mer varierat med öppna åkermarker, naturbetesmarker, bokskogar och barrplanteringar. Ett flertal av kommunens värdefulla områden är knutna till detta småskaliga mosaikartade landskap. Vattendragen är på flera ställen kraftigt påverkade av dikning och näringsläckage men man finner även naturligt slingrande delar här. Tommarpsån har sina källsprång öster om Kronovall och har uppe i skogstrakterna kvar mycket av sin naturliga sträckning.

### *Österlenska backlandskapet*

Nordöstra delen av kommunen utgörs av ett omväxlande backlandskap med skogs- och betesmarker. Skogen är till stor del ung och skogsmarkerna där den växer har många gånger varit uppodlade eller betade. Inne i skogarna finns ofta rester kvar från den tid då landskapet var öppet i form av fågator och stenrösen. Äldre jätteträd med stora vida kronor i skogarna minner om denna tid, då de formats i ett öppet landskap. Överallt finns betesmarker och åkrar insprängda. Tack vare sin småskalighet och variation innehåller området en mängd olika biotoper och en hög biologisk mångfald. I området finns ett flertal hotade djur- och växtarter. Det är här i nordost som ett av kommunens största sammanhängande värdefulla område, Verkeåns naturreservat, finns. Vattendragen i denna del är mindre påverkade av mänskliga aktiviteter och har ofta höga biologiska värden.



## Naturen och arterna

Vegetationsmässigt tillhör Tomelilla kommun och resten av Skåne den nemoral zonen, som också omfattar stora delar av kontinenten. Ädellövskog är den dominerande ursprungliga naturtypen. Att kommunen på detta sätt tillhör Europa snarare än Skandinavien är en av förklaringarna till den mycket höga biologiska mångfalden i vår natur. Många arter som på Österlen har sin nordliga utbredningsgräns, för på kontinenten delvis en undanträngd tillvaro, medan den begränsade exploateringen här lämnar större livsutrymme. Inom Tomelilla kommuns gränser finns ett antal värdefulla miljöer och ovanliga arter som är särskilt skyddsvärda.

## Våtmarker

En våtmark är ett vitt begrepp som omfattar allt från fuktig mark till sjöstränder. Enligt våtmarksinventeringens definition (Löfroth 1991) är en våtmark: ”sådan mark där vatten till stor del av året finns nära under, i eller strax över markytan samt vegetationstäckta vattenområden. I de flesta fall kan vegetationen användas för att skilja våtmark från annan mark. Minst 50 procent av vegetationen ska vara "hydrofil", d.v.s. fuktighetsälskande, för att man ska kalla ett område för våtmark.”

Våtmarker har historiskt spelat en viktig roll bland annat eftersom de producerade foder till husdjuren. Under kontrollerade eller okontrollerade översvämningar avsattes näring ifrån vattnet på markerna som därigenom blev extra produktiva. Vassen användes för att göra tak och i de artrika miljöerna bedrevs jakt.

I takt med en ökande befolkning under 1700-talet börjande man torrlägga sjöar och dika ut våtmarker för att få mer odlingsbar mark. Tomelilla kommun, precis som andra kommuner i framförallt södra Skåne, har varit utsatt för omfattande torrläggningar.

Trots att vinsterna med utdikningen är uppenbara går det inte att bortse från att naturen har lidit stor skada. Våtmarker har blivit sällsynta och många rödlistade arter finns endast i och omkring dessa miljöer. Förlusten av våtmarker har även resulterat i att näringsläckaget, i form av kväve och fosfor, till havet ökat. Våtmarker fungerar som biologiska reningsverk där kvävet via bakteriella processer omvandlas till ofarligt luftkväve och fosfor, som är partikelbundet, sedimenterar i det lugna vattnet. Näringsläckaget har fått stora konsekvenser på de marina miljöerna. Överskott på näring leder till onormalt hög tillväxt av bland annat alger. Våldsamma algblomningar under sommaren kan leda till syrebrist på botten. När algerna blommat färdigt och dör sjunker dom till botten. Under nedbrytningen förbrukas syre vilket gör miljön omöjlig att vistas i. I slutändan påverkas fiskbestånden vilket i sin tur får ekonomiska konsekvenser.

På landskapsbildsnivå förlorades en stor del av kulturlandskapets skönhet genom torrläggningen. På många ställen är det fortfarande möjligt att skönja spåren efter de öppna vattendrag som en gång korsade landskapet. På flygfoton kan man ofta se att jorden där våtmarkerna eller vattendragen legat är mörkare.

En av de mest sällsynta och mest värdefulla våtmarkerna är de långgrunda varierande stora våtmarkerna som ligger i betesmarker och som genom betet hindras från att växa igen. Dessa våtmarker uppvisar genom sin stora variation en hög mångfald. Kommunen är fattig på denna våtmarkstyp.

Kommunens största våtmarker heter Värbergs mosse och Galtamossen, de ligger i kommunens mellersta del strax norr om Kronovall och sträcker sig in i Simrishamns kommun.

## Sjöar

Tomelilla kommun är en sjöfattig kommun med endast två sjöar: Verkasjön (8 ha) och Tunbyholmssjön (10 ha). Att Sverige är ett väldigt sjörikt land beror till stor del på den senaste istiden. Sjöar uppvisar precis som våtmarker en stor variation sinsemellan. Några egentliga sjöar som sänkts i samband med torrläggningen av Skåne finns inte i kommunen. Däremot finns det gott om utdikade våtmarker.

## Åar och vattendrag

Ett vattendrag som får rinna fritt slingrar sig vanligen fram – det meandrar. På så sätt skapas ett flertal olika miljöer där många olika växt- och djurarter kan leva. Djur och växter i åar och vattendrag är anpassade till att leva i strömmande och rinnande vatten. Denna miljö skiljer sig på många sätt från miljön i stillastående vatten. Rinnande vatten är oftare kallare och har högre syrehalter och för att inte svepas med det rörliga vattnet krävs speciella anpassningar. Ett slingrande vatten som beskuggas av buskar och träd och vars botten består av grus och sten är ofta väldigt värdefullt. Bottenfauna i form av insektslarver, kräftdjur och musslor trivs i denna miljö. Dessa är sedan en förutsättning för högre fauna som till exempel fisk. Substrat som död ved är viktigt för ett vattendrags struktur.

Under avvattningsperioden mellan 1750–1950 rätades, fördjupades och/eller rörlades många både mindre och större vattendrag. Många viktiga biotoper längs diken samt markens och dikenas förmåga att magasinera vatten försvann. Bristen på magasinering förmåga visar sig speciellt under våren när höga flöden, på grund av snösmältning och tjällossning, ofta leder till översvämningar. Det intensiva jordbrukslandskapet i kommunens södra del är kraftigast utdikat.

Örupsån är ett exempel på ett kraftigt påverkat vattendrag som rinner i en dal strax söder om Tomelilla. Ån, som senare övergår i Nybroån, är kraftigt fördjupad och kanaliserad. På grund av bland annat markanvändning och utsläpp uppvisar ån extremt höga närsaltshalter och bottenfaunan är artfattig. Trots det leker havsöring regelbundet i ån. Havsöring finns i nästan alla åar och bäckar där den kan komma upp och den letar sig även upp till centrala Tomelilla där den årligen leker i Välabäcken.

På grund utav markanvändningen i den norra delen av kommunen är vattendragen mindre påverkade där. Ett exempel är Verkeån. Ån omges längs nästan hela sträckan av klibbal. Det är nästan bara där den passerar vissa betesmarker som den inte beskuggas. Oftast meandrar ån fram genom landskapet. Längs ån häckar kungsfiskare, strömstare och forsärla. Flera sällsynta fiskarter lever i ån. Bottenfaunan indikerar låga föroreningshalter och är väldigt artrik

Regleringar i form av dammar finns i flera av åarna. Den största dammen Tomelilla kommun är Smedstorpsdammen som ligger norr om Smedstorps kyrka. Dammar i vattendrag innebär ofta ett hinder för vandrande fiskarter som ål och öring men utgör naturligtvis även vandringshinder för bottenfaunan. Alla åarna är på någon av sina sträckor rätade och fördjupade. (Många av diken ingår i så kallade dikningsföretag vilket är samfälligheter bildade med avsikt att stå för skötseln.)

## Värderingsgrunder

Värderingsgrunderna för utpekandet av värdefulla naturområden bygger på relevanta delmål i ”Skånes miljömål och miljöhandlingsprogram” (Länsstyrelsen i Skåne län 2003 och 2008). Detta ersattes 2012 med ”Skånska åtgärder för miljömålen”.

Naturvärdesbedömning, kriterier/element

- Natura 2000-område
- Rödlistade arter
- Biotopskydd, nyckelbiotop, naturvärde, sumpskog (Skogsstyrelsen)
- Naturbetesmark (Jordbruksverket)
- Prioriterad naturtyp (Natura 2000)
- Hålträd, död ved och lågor
- Gamla träd och buskar
- Brynvegetation
- Naturligt vatten
- Spridningskorridor
- Utvecklings-/restaureringspotential
- Tillgänglighet, rekreation
- Tätortsnära
- Småskalighet
- Ostördhet
- Kulturella och/eller geologiska värden

Områdesbeskrivningar och avgränsningar grundar sig på befintlig kunskap i form av tidigare program och annan dokumentation, som Naturvårdsprogram för Tomelilla kommun 2010, Skogens pärlor (Skogsstyrelsen), Ängs- och betesmarksinventeringen (Jordbruksverket), Artportalen (SLU), samt förnyad tolkning av kartsnitt och flygbilder.

Avgränsningarna har i huvudsak gjorts som större sammanhängande områden, som omfattar dels ett antal samlade värdekärnor (t.ex. nyckelbiotoper och naturbetesmarker), dels områden som bedömts ha höga naturvärden eller utvecklings- och restaureringspotentialer. Därutöver finns det ett stort antal utspridda mindre naturområden i form av betesmarker eller nyckelbiotoper tas inte upp under områdesbeskrivningar som inte hanteras i detta program, men finns utmärkta i kommunens befintliga kartmaterial.

Områdenas avgränsningar ska inte betraktas som absoluta eller statiska. Dels är gränsdragning av den här typen till stor del en bedömningsfråga, dels finns det i många fall både hus, tomtmark, åkermark, granplanteringar och vägar innanför områdesgränserna. Naturförhållandena kommer också att förändras i framtiden. Avverkningar och igenväxning kan komma att minska vissa naturvärden, medan utveckling och restaureringsåtgärder kan komma att höja dem.

Kommunen har med få undantag ingen bestämmanderätt över de utpekade naturområdena och kan därför inte aktivt och konkret bedriva naturvårdande arbete utifrån programmets redovisning. Detta får ske på markägarnas egna initiativ och i form av information, rådgivning och samordningsinsatser. Programmet kan i detta fall vara upplysande och vägledande för intresserade markägare.

Översiktskartan på nästa sida visar de 30 utpekade naturområdena som beskrivs i planeringsunderlaget: Områdesbeskrivningar Naturvårdsområden.

## Områdesbeskrivningar

*Områdesbeskrivningarna omfattar två delar. En översiktlig beskrivning av hela kommunen samt tätorterna med omnejd som ingår i detta dokument. Övriga naturområden beskrivs mer ingående i "Områdesbeskrivningar Naturvårdsområden planeringsunderlag till Natur och Parkprogram för Tomelilla kommun. Den beskrivningen är ett mer detaljerat kunskapsunderlag som även omfattar åarna i kommunen.*

Hela kommunen beskrivs översiktligt med förslag på hur grönstrukturen bör utvecklas. För tätorterna redovisas kort deras historia, karaktär och tillgång till parker och natur tillsammans med en karta. Förslag till hur och var grönstrukturen bör utvecklas redovisas på kartor principiellt och översiktligt. Ofta finns flera möjligheter att utveckla grönstrukturen det viktiga är att den utvecklas i området.

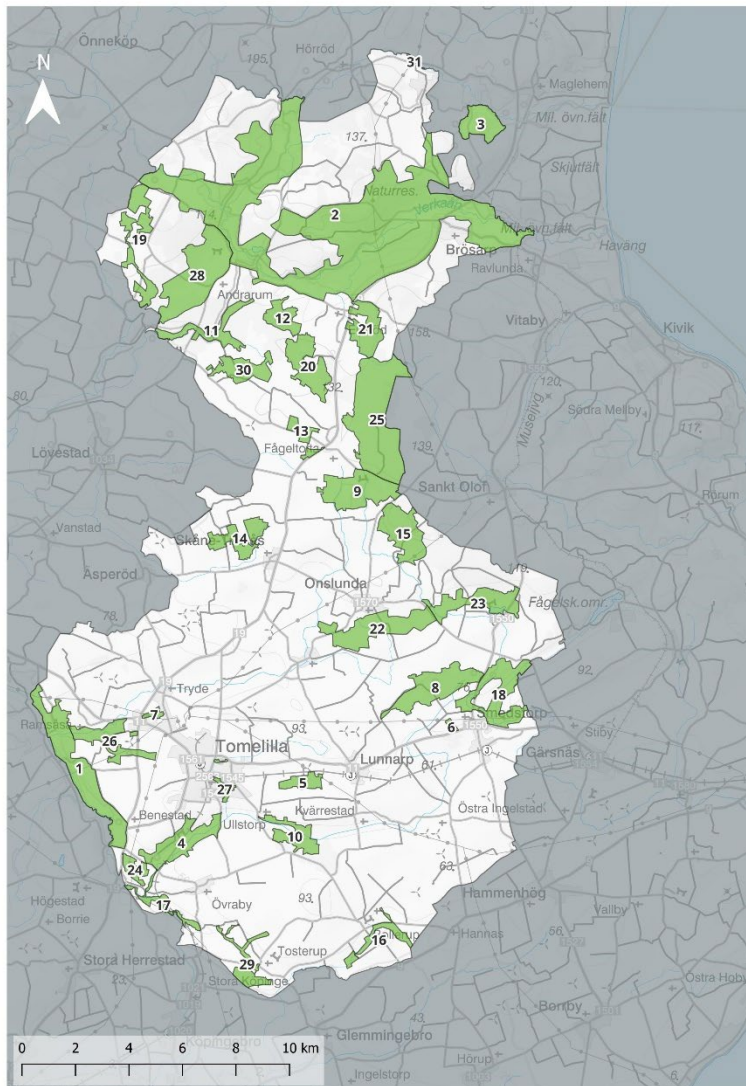
Naturvårdsområden bygger på Naturvårdsprogram för Tomelilla kommun 2010. Det är kommunen som pekat ut dem som naturvårdsområden. Områdesgränser och beskrivningar har bearbetats inom arbetet med Natur och parkprogrammet. Kartan ingår i beslutsunderlaget medan områdesbeskrivningarna redovisas som ett planeringsunderlag; Områdesbeskrivningar Naturvårdsområden, Planeringsunderlag till Natur- och parkprogram för Tomelilla kommun. Där redovisas beskrivningar av de platsspecifika arterna, naturvärdena och eventuella skydd enligt Miljöbalken. Till varje område finns en karta och ibland bilder på naturen eller någon av de specifika arterna på platsen.

Juridiskt har områdena olika status då flera av dem är skyddade enligt Miljöbalken som naturreservat, områden av riksintresse för naturvård, kulturmiljövård och/eller friluftsliv, biotopskydd eller annat. Ägoförhållandena varierar också. Kommunen har rådighet över kommunägemark men kan inte påverka skötsel och underhåll av privat mark. I en planeringssituation är det dock viktigt att ha kännedom om vilka naturvärden som finns att förhålla sig till. Det kan vara rödlistade arter, avrinningsområden mm. Genom att tidigt ha denna kunskap kan utredningar i tidiga skeden skapa förutsättningar där flera intressen kan samordnas. Det kan också vara en tidig indikation på vad området lämpas sig för och en utgångspunkt vid planering av fortsatt vård och hävd.

Syftet är att ta fram ett strategiskt beslutsunderlag och att med bilagorna sprida kunskap om platserna till medborgare och gäster i kommunen.

Vattendragen beskrivs med utgångspunkt från texter på berörda vattenråds hemsidor. Vissa naturvärden kopplade till vattendrag utpekade också i beskrivningarna av "Områden med höga naturvärden".

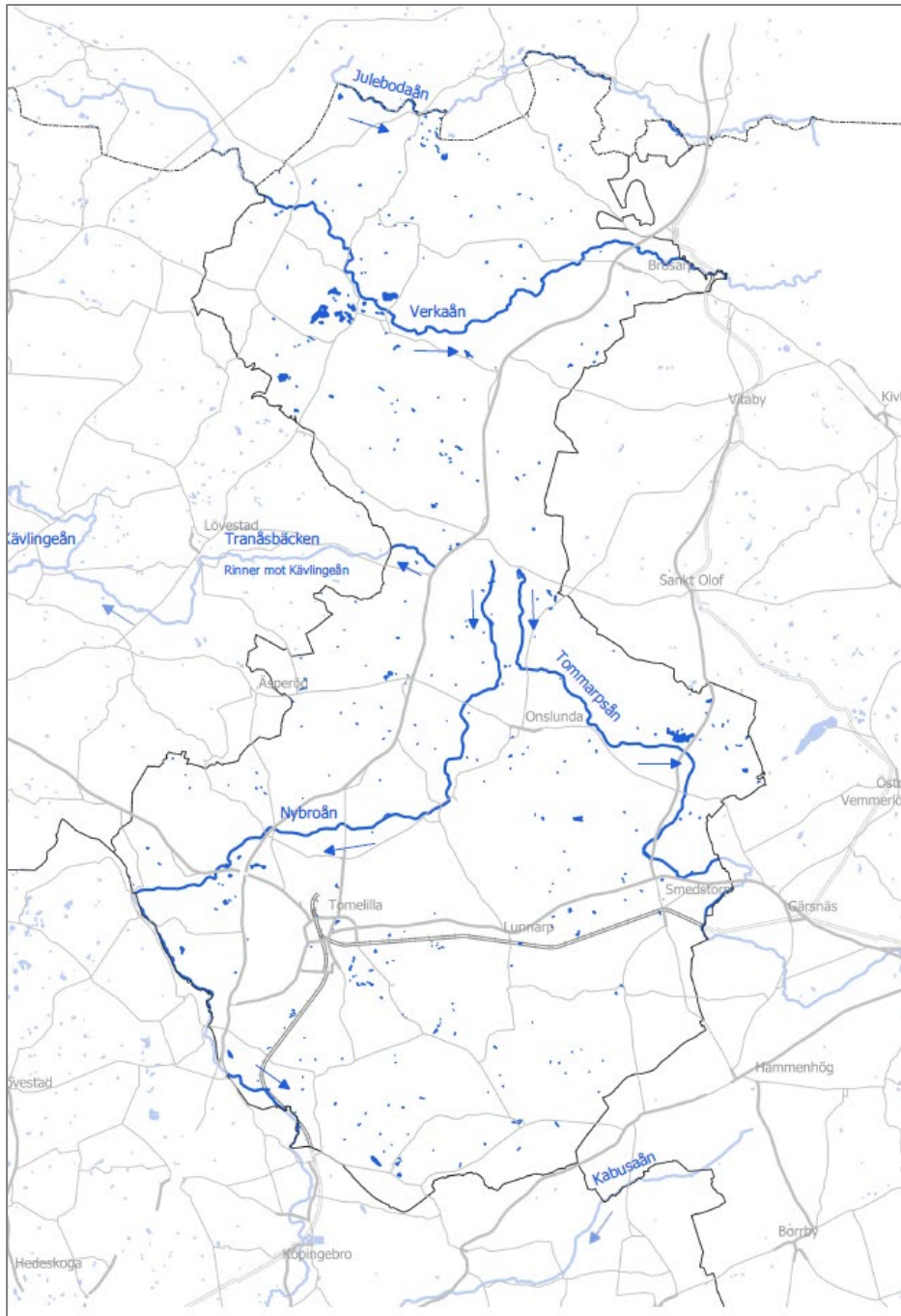
## Naturområden



1. Fyledalen med Benestad backar
2. Verkeåns dalgångar med omnejder
3. Drakamöllan
4. Örup
5. Högaborg
6. Ljungavången
7. Tryde
8. Listarumsåsen
9. Kronovall med Store vång
10. Ullstorpsdalen och Toarpskärret
11. Djurrödsbäcken
12. Ludaröds fålad
13. Kulladal – Eket
14. Tranås betesmarker
15. Onslunda sten
16. Bollerups diabasås och betesmarker
17. Vallamaderna och Nybroåns dalgång
18. Flagabro – Smedstorp
19. Sillarödsområdet
20. Svältebackarna, Lings fålad och Kariseberg
21. Eljaröds ängar
22. Norrevall, Storemosse och Skillingsbacken
23. Snogge – Tunbyholm
24. Nedrabyris
25. Värbergs mosse och Galtamossen
26. Kronoskogen, Tylehögen och Byåsabacken
27. Skogsbacken
28. Kristinehov och Borstakärrens våtmarker
29. Tosterup – Munka Tågarp
30. Bontofta
31. Södra Lökaröd

## Vattendragen

De fem huvudvattendragen i Tomelilla är Nybroån, Julebodaån, Verkeån, Tommarpsån och Kävlingsån. Dessa har i sin tur ett antal biflöden. Ett mindre område i kommunens sydöstra del avvattnas till Kabusaån som ligger söder om kommungränsen. Tomelilla kommun är medlem i tre olika vattenråd: Kävlings vattenråd, Österlens vattenråd och Vattenrådet för Nybroån, Kabusaån och Tygeån. Syftet med vattenråden är bland annat övervaka vattenkvaliteten och utgöra samarbetsorgan mellan privata och offentliga aktörer. Vattenråden har ingått i dialoger och remisser.



## Grönstruktur

Grönstrukturen kan beskrivas som sammanhanget mellan eller väven av de olika naturvärdena. Det avser spridningskorridorer för växter och djur såväl som gång- och cykelstråk mellan olika målpunkter. Stråken kan nyttjas för vardagstransporter, rekreation eller träning. Grönstrukturen redovisas för hela kommunen men på olika nivåer. I och kring tätorterna är möjligheten för invånarna att kunna ta sig ut i naturen på ett säkert och tilltalande sätt, viktig. Ute i landskapet kan behovet av gröna stråk lösas på flera alternativa sätt, beroende på om det ska vara spridningskorridorer för växter och djur eller rekreations stråk för människor. Bäst är om grönstråken kan fylla båda dessa funktioner men det är inte alltid möjligt. Det är viktigt att uppmärksamma behovet och reservera mark för grönstruktur i tidiga skeden av planeringsprocesserna, främst i samband med utbyggnad av samhällena.

Avsikten är att på karta redovisa kvaliteter och brister i ett strategiskt dokument som ett tematiskt tillägg till kommunens översiktsplan.

## Biologisk mångfald

I kommunens norra delar finns stora naturvärden och områden som är skyddade enligt Miljöbalken.

I mellanbygden är landskapet småskaligt. Bäcker, åsar, vägrenar och åkerkanter bildar ett nät av gröna stråk.

På Österlenslätten i söder bedrivs rationellt jordbruk med stora åkrar. Här finns behov av att binda samman grönstrukturen med skridningskorridorer och vandringsmöjligheter. Strukturerna i landskapet ger möjlighet att med relativt små åtgärder öka naturvärdena och den biologiska mångfalden.

Åar och mindre vattendrag har stor betydelse för grönstrukturen. De är värdefulla spridningskorridorer och kan tillsammans med vägar och stigar öka framkomligheten i landskapet.

Bebyggelsen i tätorterna och på landsbygden är småskalig. Många bor i egna hus eller i låga flerfamiljshus. Många har trädgårdar med blommor, buskar och trad som ger en biologisk mångfald med goda förutsättningar även för insekter, fåglar och smådjur.

## Rekreation

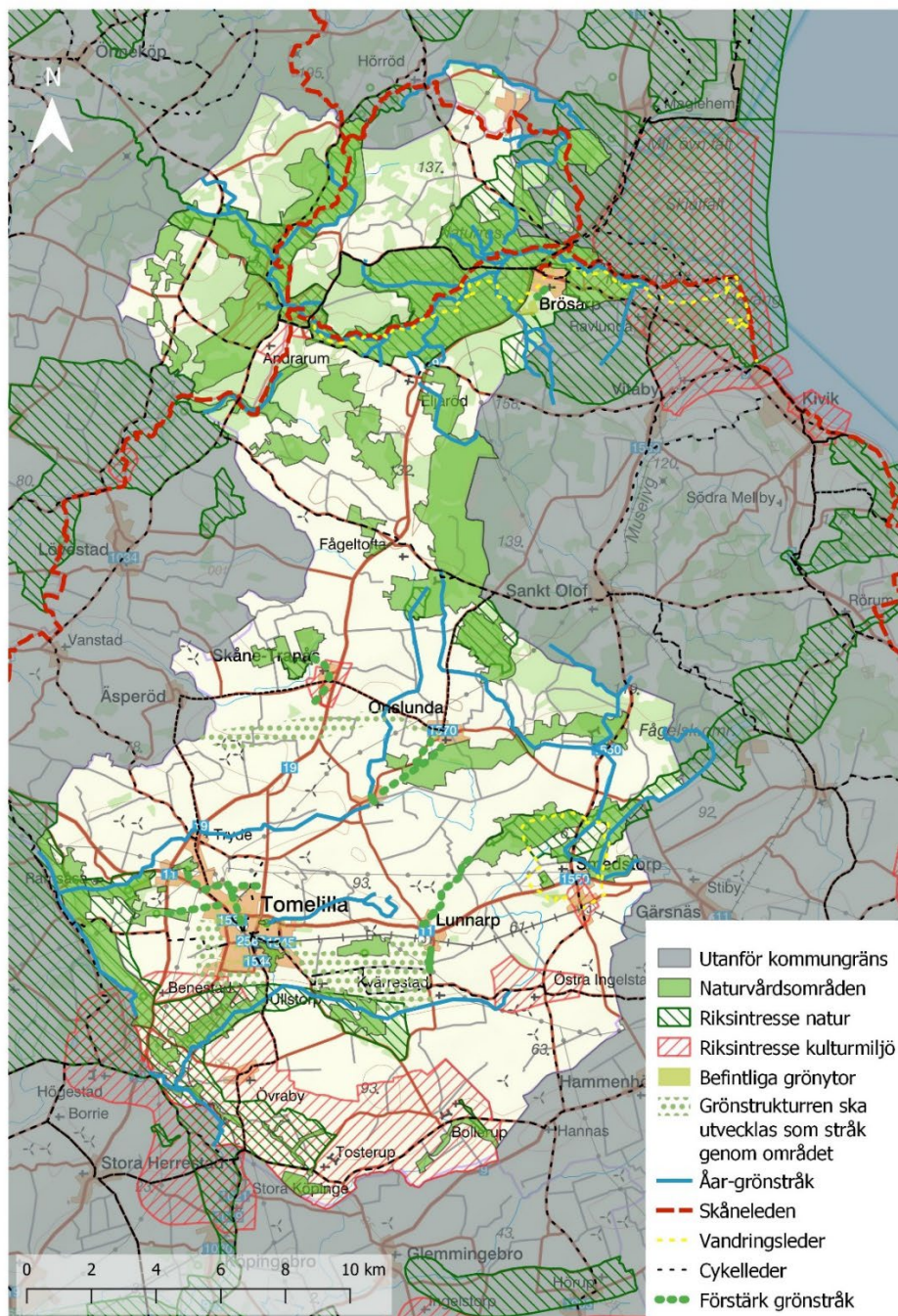
Gående och cyklisterna är på många ställen i kommunen hänvisade till större vägar där cykelbana saknas. Cykelbanor behövs mellan byarna och till större målpunkter. Eftersom de används året runt även i regn och mörker bör de av trygghetsskäl följa större vägar

För promenader, cykelutflykter eller löpning kan stigar och mindre vägar bindas samman till intressanta rundor med olika längd.



## Utveckling av grönstrukturen

Kartan visare de två föregående kartorna tillsammans med förslag på områden där utveckling av grönstrukturen är önskvärd. Exakt hur grönstrukturen kan utvecklas ska utredas i fortsatt arbete. Väsentligt är att grönstrukturen utvecklas inom markerade områden så att den binds samman. Alla vattendrag bör fungera som gröna korridorer. Stränder, brynzoner samt åker- och vägkanter kan som gröna korridorer binda samman grönstrukturen med naturvårdsområdena och tätorterna. Korridorerna kan ibland vara smala mellan grönområden med olika storlek och innehåll. Dessa nätverk bör framförallt utvecklas i jordbrukslandskapet och i utbyggnadsområden. Syftet är att skapa en grön struktur tillsammans med annan markanvändning och andra strukturer, inte att hela områdena ska vara gröna. Prickrastret markerar ett område utan exakta gränser och där endast delar av området avses ingå i grönstrukturen.





# Områdesbeskrivningar tätorterna

## Brösarp med omnejd

Tätorten Brösarps anor sträcker sig tillbaka till tidig medeltid, troligtvis ännu längre. Det äldsta bevarade dokumentet som omnämner Brösarp som by är daterat 1247. Brösarp med omnejd är i särklass det område i Tomelilla kommun som innehåller flest fornlämningar. Fornlämningarna består framförallt av gravhögar, stensättningar samt äldre bosättningsplatser. På grund av de många fornlämningarna är Brösarp med omnejd ett utpekat riksintresse för kulturmiljövård.



*Brinkehemsvägen*



*Brösarps skola*



*Äldre bebyggelse utmed Albovägen*

## Bebyggelse

Den äldre bebyggelsen i Brösarps tätort sträcker sig framförallt längs med landsvägarna, i synnerhet Albovägen som i väst-östlig riktning går mitt igenom byn. En del äldre bebyggelse finns runt kyrkan och Fru Hammars väg. Av den äldre bebyggelsen finns det byggnader kvar som har kontinuitet tillbaka till tiden innan skiftena på 1820-talet. I mitten av 1900-talet expanderade byn kraftigt med bland annat småhus, radhus och en ny skolbyggnad. I tätorten finns förskoleverksamhet samt grundskola årskurs 1-6. Majoriteten av tätortens bebyggelse idag är uppförd under 70-talet. Villaområdena i Brösarps tätort präglas av välskötta trädgårdar, ofta med inslag av äldre fruktträd.

## Landskap och jordarter

Den dominerande jordarten i området är isälvsediment-sand. Under 1700-talet ställde det till problem när stora arealer skog höggs ner i området kring Brösarp till förmån för alunbruket. Flygsand bildades och markerna blev odugliga till både odling och bete. För att motverka flygsanden planterades två stora arealer med bokskog i mitten av 1700-talet vilka emellertid höggs ner igen under sent 1700-tal eller tidigt 1800-tal. Tidigare. Innan uthuggningen av skog till alunbruket, fanns här mycket bok men även ek- och surskogar omnämns i kartorna.

Landskapet kring Brösarp präglas av stora skogar, naturområden och betesmarker som breder ut sig i direkt anslutning till tätorten. Strax norr om tätorten rinner Verkeån som förr en viktig födokälla för Brösarpsborna, eftersom de inte kunde bedriva jordbruk.



*Bokskog Brösarp*



*I bakgrunden skymtas byns västra entré. I förgrunden syns en kuperad betesmark.*



*Byängen*

## Naturvärden

Brösarp med omnejd präglas av höga naturvärden och tätorten omges av naturreservat och natura 2000-områden i alla riktningar utom rakt söder ut. Där finns också ett naturområde som idag saknar skydd men är mycket värdefull som Brösarps tätortsnära rekreativområde. Skogen kallas Källaskogen och ligger mellan Brösarp och Brunsvik. I tätorten finns också höga naturvärden, framförallt förekommer en variation av rödlistade sandmarksarter.



*Den fridlysta gullivivan trivs bra på Brösarps sandiga marker*



*Även de fridlysta backsipporna trivs på den sandiga marken.*



*Torget i Brösarp är en värdefull mötesplats*

## Kommunala grönytor

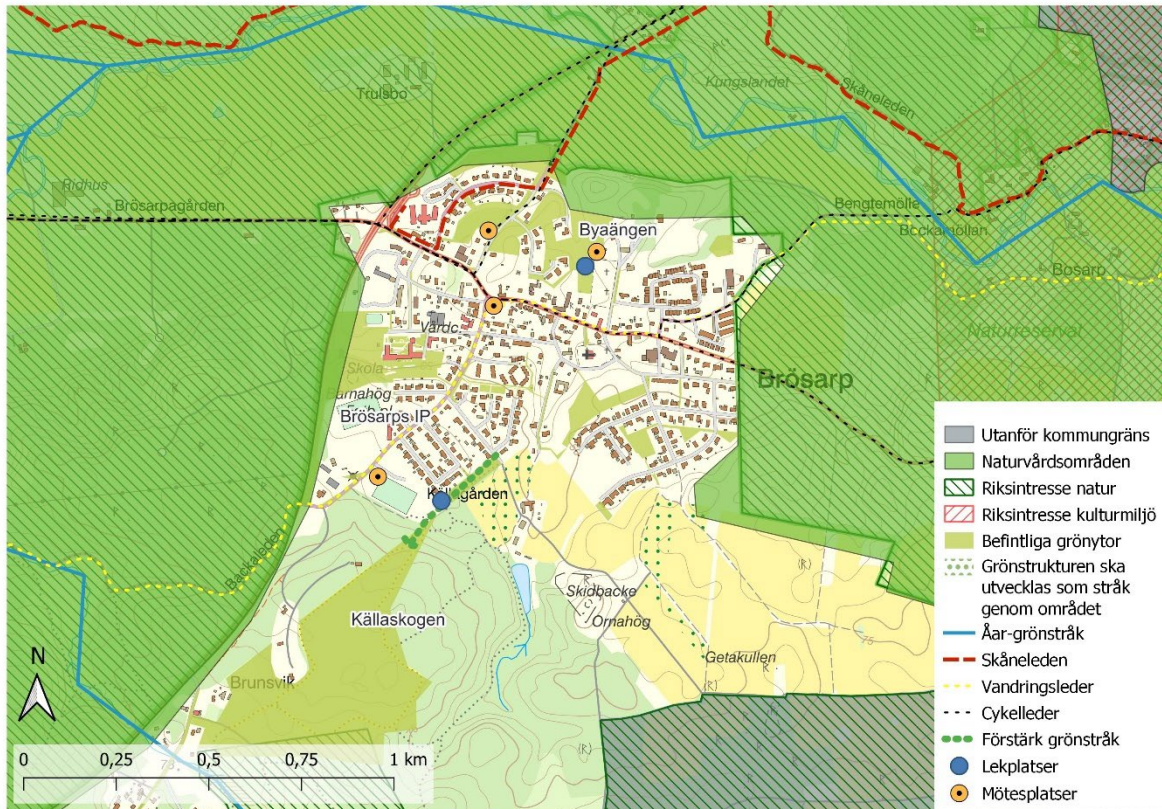
De kommunala grönytorerna i Brösarps tätort är förhållandevis många. En viktig plats i byn, socialt sett, är Byängen. Här anordnas årligen midsommarfirande, valborgsfirande, nationaldagsfirande, sångkvällar, Brösarpsdagen m.m. En ny lekplats anlades på ängen år 2018.

## Grönstruktur

Brösarp ligger i kommunens norra del omgiven av stora grönområden skyddade enligt Miljöbalken. Skåneleden ansluter i norr, den leder till kusten och in i landet via Verkeåns dalgång till Kristinehov. Flera gång- och cykelleder förbinder byn med omgivande landskap. Korrevägens förlängning leder till Brösarps södra backar.

Mötesplatser finns vid Torget, Byängen vid Gästis och idrottsplatsen. Skola, Kyrkogård och villabebyggelse med trädgårdar bidrar också till grönstrukturen.





Brösarps tätort består av en samlad bebyggelse öster om riksväg 11. Det omgivande landskapet präglas av värdefulla naturområden

## Utmaningar och utvecklingsmöjligheter

- Väg 19 är en barriär. En planskildhet eller säker korsning skulle ge en betydligt bättre koppling till naturområdena väster om vägen. Här finns bland annat Verkeåns dalgång och Skåneleden mot Kristinehof.
- Skapa eller förstärk passager mellan grönområden för säkrare och mer tillgänglig rörelse mellan grönområdena.
- Värna om den värdefulla sandmarksfloran.

## Lunnarp med omnejd

Området kring Lunnarp har varit boplats för människor sedan vikingatiden. Den äldsta bevarade kartan över Lunnarp är daterad 1699 och visar Gamla Lunnarp det vill säga den del av samhället som ligger norr om riksväg 11. Gamla Lunnarp har än idag i princip samma utbredning som på kartan från 1699. Detta trots att den här delen drabbades hårt av en brand 1913, vilken förstörde många hus och gårdar.

### Bebyggelse

Den yngre delen av Lunnarps tätort växte fram söder om riksväg 11 och Gamla Lunnarp i samband med att järnvägen byggdes i slutet av 1800-talet. Lunnarp fick en egen station och detta skapade ett stationssamhälle. Under 1960–70-talen utökades bebyggelsen i tätorten igen. Den här gången i den lucka som uppstått mellan Gamla Lunnarp och den nyare delen i söder. Dessa hus utgör majoriteten av dagens bebyggelse.

Lunnarp tillhör Kverrestads socken och Smedstorps församling. Utan kyrka finns det ingen historiskt naturlig mötesplats inne i tätorten. Idag har mötesplatsen framförallt växt fram runt idrottsplatsen och den angränsande parken.



*Äldre bebyggelse i Lunnarp*



*Pampig villa nära stationen i Lunnarp.*



*Korsvirkesgård i gamla Lunnarp*

### Jordarter och landskap

Det omgivande landskapet kring Lunnarp är starkt präglad av småskaligt jordbruk. Den förhärskande jordarten är isälvsediment vilket ger en god, bördig mark.

Det finns tre planterade skogsdungar öster och norr om mejeriet dessutom finns äldre trädgårdar och enstaka äldre träd i samhället medan det omgivande landskapet är extremt trädfattigt.

I området kring Lunnarp finns en historisk förekomst av vattenmiljöer i form av mossar samt två åar. Åarna har rätats ut och kulverterats och mossarna dikades ut under 1800-talet. Tätortsnära naturområden saknas helt.

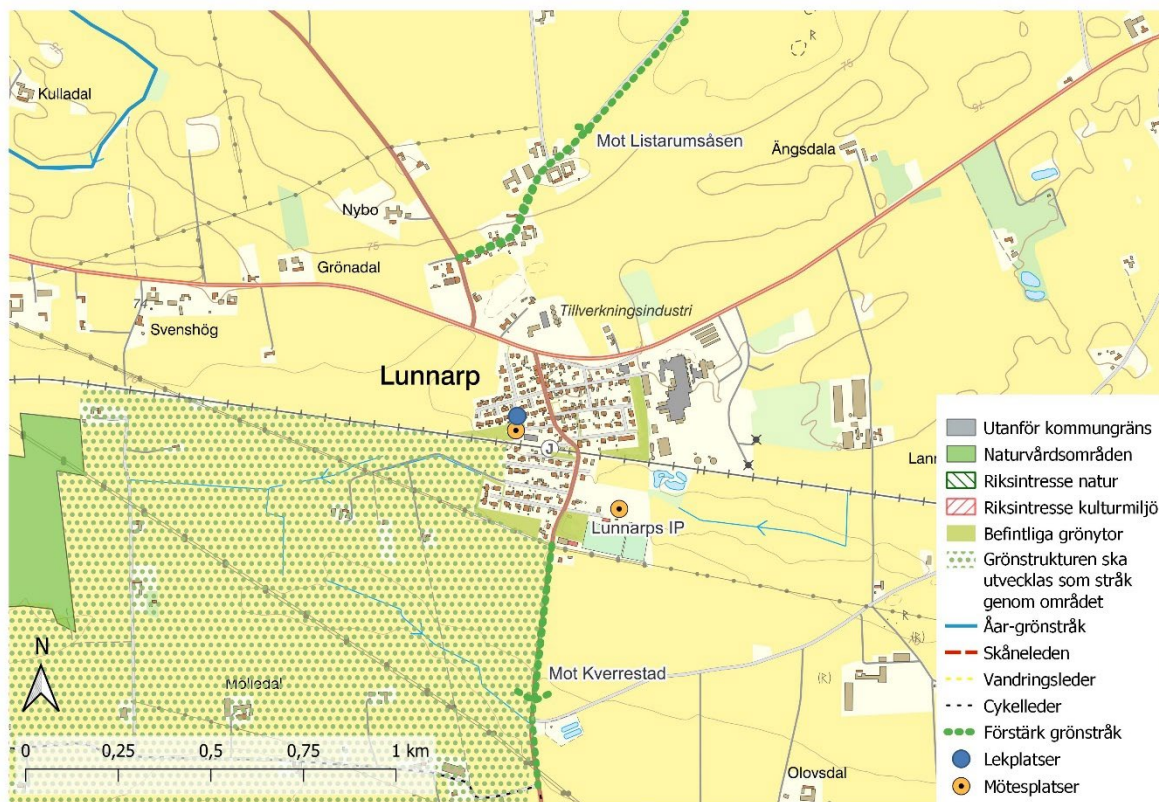
### Naturvärden

Ingen naturvärdesinventering har utförts i Lunnarp med omnejd och rapporter om rödlistade arter i artportalen är få. Det homogena landskapet i och omkring Lunnarp skapar dåliga förutsättningar för biologisk mångfald och i förlängningen höga naturvärden. Däremot kan Gamla Lunnarp med korsvirkeshusen, grusvägarna och de gamla trädgårdsstrukturerna ha potentiellt höga naturvärden.



## Kommunala grönytor

I tätorten Lunnarp finns förhållandevis stora kommunala ytor. Majoriteten är emellertid utarrenderad till jordbruk och idrottsföreningen. Övriga kommunala ytor ligger jämnt spridda över tätorten och består av kilar med gräs, buskage och träd. I Lunnarp finns en nyanlagd lekplats (2018) i tätortens västra del.



*Lunnarps bebyggelse är samlad men bryts av med två stora barriärer, riks väg 11 och järnvägen. Det omgivande landskapet präglas av fullåkersbygd.*

## Grönstruktur

Lunnarp ligger i ett öppet jordbrukslandskap med brist på spridningskorridorer och leder ut i landskapet. I byn finns en hög biologisk mångfald med uppvuxna trädgårdar och trädgångar.

Mötesplatser finns vid lekplatsen och vid idrottsplatsen med intilliggande park. Upprustning av parken var ett önskemål, med förslag om utegym och motionsspår och promenadstråk.

Trafiksäkerheten längs Kverrestadvägen är inte bra. Det är Trafikverkets väg men kommunen bör verka för en bättre miljö för gående och cyklister som korsar eller rör sig längs vägen.

Skapa gröna stråk längs diken och åkerkanter i första hand från Lunnarp åt sydväst till Tomelilla tätort och Ullstorp. Här saknas spridningskorridorer och en gång- och förbindelse mot Tomelilla centralort är önskvärd.

Det finns en cykelled mot Listarumsåsen. Den leder längs en grusväg genom åkerlandskapet. Häckar, ledande trädreder längs vägen och några små sittplatser skulle göra den mer attraktiv



*Park vid idrottsplatsen i Lunnarp*



*Grönområde vid mejeriet*



*Lekplatsen vid Trolles väg*

## Utmaningar och utvecklingsmöjligheter

- Brist på tätortsnära naturområde och sammankopplade promenadstråk
- Trädfattigt landskap, föryngring och nyplantering av träd
- Ök naturvärdena genom att främja biologisk mångfald i landskapet



*Vegetationen i åkerlandskapet kan utvecklas till en sammanhängande grönstruktur.*

## Onslunda med omnejd

Onslunda kyrkby var under tidigt 1800-tal en av Skånes största byar. Redan 1401 omnämns Onslunda men det är troligt att byn har anor som sträcker sig ännu längre tillbaka i tiden.

### Bebyggelse

I tätorten Onslunda har det tidigare funnits många verksamheter som t.ex. lanthandel, bank, postkontor, järnvägsstation, medborgarhus och mejeri. Idag har dessa verksamheter försvunnit men det finns fortfarande kvar förskola, skola årskurs 1-6, idrottsplats, hembygdsmuseum och den kända borstfabriken. Många av de äldre verksamhetslokalerna fungerar idag i stället som bostäder.

Bebyggelsen i tätorten är blandad i både ålder och utseende. Den äldre bebyggelsen ligger längs med landsvägen och den gamla vägen till Spjutstorp. Den växte fram framförallt under 1800-talet och tidigt 1900-tal och består av ej utskiftade gårdar, gatuhus, den äldre skolbyggnaden och kyrkan. Även hembygdsmuseet är av äldre härkomst, men det ligger centralt i tätorten. I utkanten av tätorten syns årsringar av senare bebyggelse. Den senaste tillväxten har skett i tätortens sydvästra och sydöstra delar. Den blandade bebyggelsen har gett en mångfald av trädgårdar. I många av de äldre trädgårdarna finns mycket rosor. Olika typer av barrväxter är ett påfallande inslag i trädgårdsmiljöerna.



*Borstakongen*



*Hembygdsmuseet*



*Bostäder längs med Lantmannavägen*

### Jordarter och landskap

Landskapet kring Onslunda domineras av fullåkersbygd av typen småskaligt jordbruk. Den förhärskande jordarten, lerig morän, gynnar odlingen. Området är svagt kuperat och lutar mot söder. Inga åar eller vattendrag löper genom tätorten, men det finns en dagvattendamm i sydvästra delen. Söder om tätorten ligger ett av Skånes finaste rikkärrs-komplex och i anknytning till detta Onslundas rekreativområde, kallat Mossen.

I tätorten finns det gott om träd i trädgårdar och på offentlig mark. Däremot är landskapet i direkt anslutning till tätorten relativt trädfattigt, bortsett från Mossen och Åsen söder och sydväst om Onslunda. Landskapet har emellertid inte alltid varit trädfattigt, utan trädbestånden avverkades under 1700-talet till brännvirke vid alunbruket i Christinehof.

### Naturvärden

En naturvärdesinventering genomfördes i Onslunda 2017. Inventeringen visar att tätorten inte har några högre naturvärden. Den lilla slätterytan mellan Bröderna Nilssons väg och den stora grusytan bredvid Järnvägsparken har påtagliga naturvärden. Här hittades vid naturvärdesinventeringen bland annat naturvårdsarten busktörne. Visst naturvärde finns på



följande ytor: Trädkransen runt kyrkogården, busk- och brynmiljöer i söder, en skogsdunge i norr samt fyra öppna gräsytor på obebyggda tomter och hästhagen inne i tätorten.

Utöver naturvärdesinventeringen inventerades även fladdermöss 2017. I Onslunda observerades fem olika fladdermusarter, varav en är den sällsynta och rödlistade sydpipistrellen.

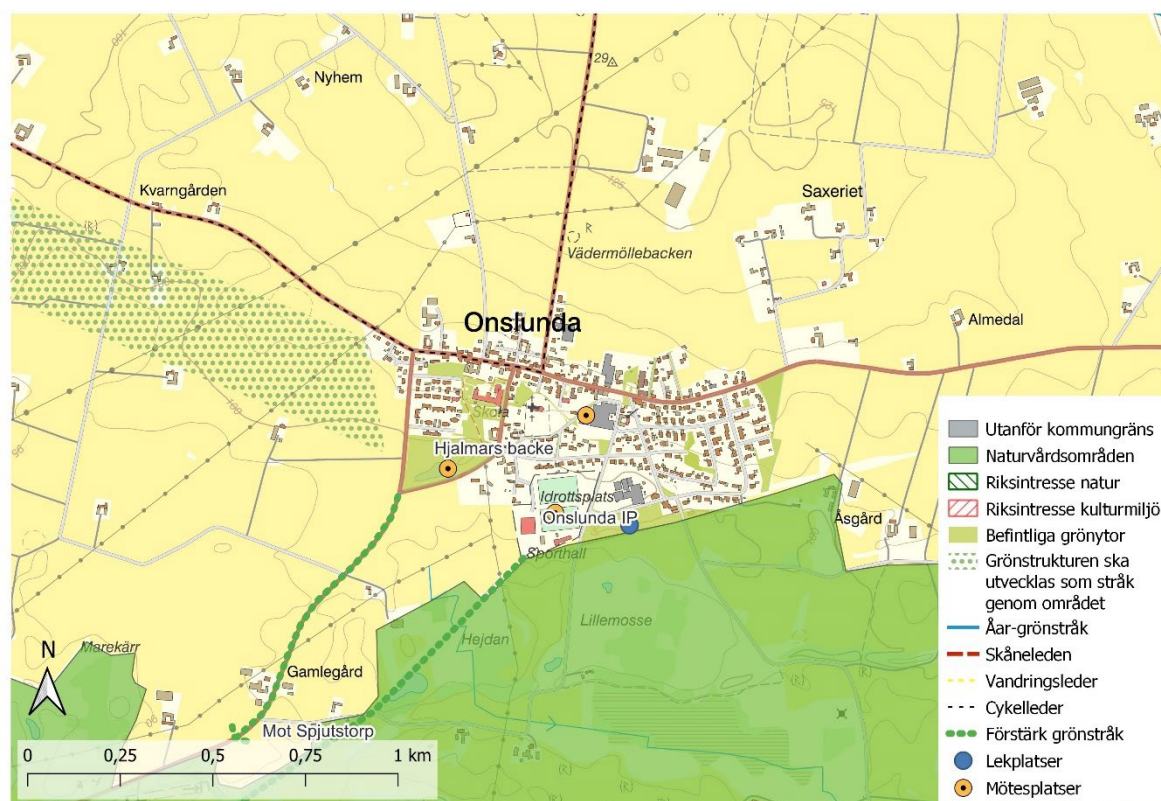
## Kommunala grönytor

I Onslunda tätort finns ett fåtal kommunala grönytor, bland annat den högt uppskattade Järnvägsparken i södra delen av byn. Järnvägsparken fungerar som byns mötesplats och här ordnas årligen en ”byafest”. I parken finns också en nyanlagd lekplats (2016). Förutom Järnvägsparken finns några större gräsmattor i väster samt en mindre grönyta i mitten av tätorten.

## Grönstruktur

Hembyggdsparken och hembygdsmuseet, idrottsplatsen, Hjalmars backe och dammen är mötesplatser. Byn med uppvuxna trädgårdar, kyrkogård och fria ytor ger ett grönt intryck.

Trafikmiljön och belysningen i byn ses som problem, liksom möjligheten att cykla till grannbyarna på de trafikerade vägarna. Det finns många värdefulla gångstråk på småvägar kring Onslunda som kan utvecklas. Banvallen kan bli en cykelväg till Spjutstorp.



*Onslunda ligger placerat i slättlandskapet nordöst om Tomelilla. Det omgivande landskapet präglas främst av fulläkersbygd bortsett från ett naturområde med betesmarker, våtmarker och en trädbeklädd ås.*

## Utmaningar och utvecklingsmöjligheter

- Utveckla grönstrukturen i jordbrukslandskapet väster om byn.



## Skåne-Tranås med omnejd

Skåne-Tranås anor räknas tillbaka till 1000-talet när den första kyrkan byggdes i byn. Under den här perioden fram till modern tid har Skåne-Tranås varit en stark marknads- och handelsort. och fick därför sin första gästgivargård redan 1684.

### Bebyggelse

Skåne-Tranås är med sin struktur och äldre bebyggelse riksintresse för kulturmiljövård. Tätorten bevarar karaktären av centralort i jordbruksbygden efter tiden för skiftet under tidigt 1800-tal. Den solfjäderform som tätortens skiften fick i söder är fortfarande väl synlig på kartan. På de tidigare utskiftade gårdarnas tomter byggdes gatuhus. Mitt i Skåne-Tranås ligger det kullerstensbeklädda torget där det förr bedrevs marknad och handel. Torget omges av äldre bebyggelsen. I nordvästra delen av Skåne-Tranås ligger kyrkan och prästgården. Den nuvarande kyrkan byggdes 1880, varvid en äldre medeltidskyrka från 1000-talet revs. Flertalet av byggnaderna i byn är uppförda under tiden för sekelskiftet 1800-1900. Efter 1960 expanderade Skåne-Tranås i liten skala norrut med bland annat servicehem, radhus och villor.



*Äldre bebyggelse längs Helgomvägen*



*Skåne-Tranås har gott om verksamheter vilket gatuskylten vittnar om.*



*Diligensvägen*

### Jordarter och landskap

Landskapet kring Skåne-Tranås är mosaikartat vilket indikerar höga naturvärden. Närområdet består av åkrar, dammar, skog, bäckar/åar, kärr och betesmarker. Namnet Tranås härstammar från Traanaes vilket betyder den fuktiga marken där tranorna häckar. På äldre kartor kan detta bekräftas då många mossar och våtmarker syns i området. Idag finns endast Mölledammen och Anisabäcken kvar från den här tiden men ett par nya dammar har anlagts i utkanten av tätorten

### Naturvärden

Det finns ingen aktuell naturvärdesinventering för Skåne-Tranås. De många dammarna och en diversitet i vegetationen ger dock ett rikt växt- och djurliv. Följande områden kan antas ha potentiella naturvärden: Brynmiljöerna i betesmarken i södra delen av tätorten, de grova träden utmed grusvägarna Mölledammen och Anisabäcken, allé och trädkrans med hamlade lindar vid kyrkan, kyrkogårdsmuren samt kalkstenstrappor inne i tätorten. I den äldre bebyggelsen finns även många lummiga trädgårdar med äldre vegetation. Även dessa kan i vissa fall utgöra ett potentiellt naturvärde. Två tätortsnära naturområden finns i direkt anslutning till Skåne-Tranås, Prästaskogen och Forsadal.

## Kommunala grönytor

De kommunala grönytorerna i tätorten är inte många, den största är parken i direkt anslutning till Mölledammen. Parken fungerar som en av Skåne-Tranås mötesplatser med bland annat en lekplats samt en scen för utomhusteater, torget och idrottsplatsen är också mötesplatser.



I parken finns en nyanlagd lekplats.



Mölledammen



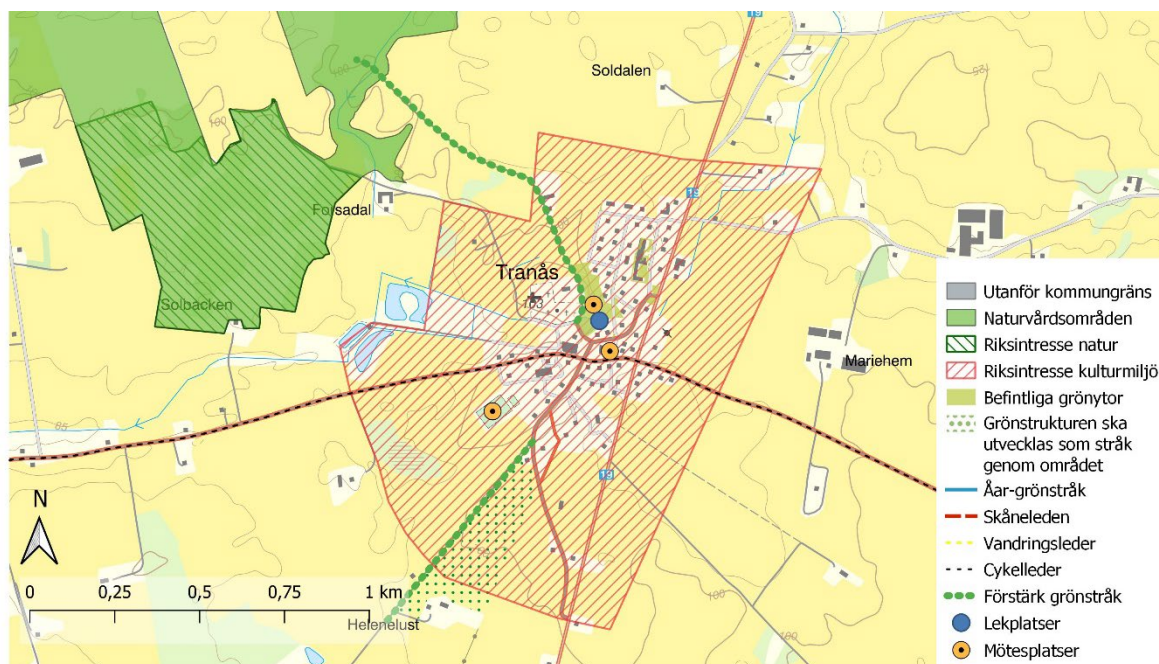
Torget med kullersten och träd.

## Grönstruktur

Prästaskogen, grönområdet vid Italienskavägen/Vattenverksvägen, gångstråk kring idrottsplatsen, samt koppling från dammen och amfiteatern mot Prästaskogen efterlyses.

Viktiga mötesplatser är torget, idrottsplatsen och amfiteatern.

Trafiksäkerheten vid väg 19 bör förbättras. Det finns ett nät av småvägar kring byn som kan bindas samman och ge förutsättningar att röra sig till grannbyarna och andra målpunkter, gärna så en runda för promenad är löpning blir möjlig.



Skåne-Tranås tätort ligger placerad väster om riksväg 19. Det omgivande landskapet är svagt mosaikartat med inslag av åker, betesmarker och naturområden.

## Utmaningar och utvecklingsmöjligheter

- Tillgänglighet i och till naturområden.
- Trafiksäkra cykelbanor till grannbyarna.

## Smedstorp med omnejd

Stationssamhället Smedstorp växte fram under 1800-talet i samband med järnvägsutbyggnaden. Norr om det nya stationssamhället finns sedan ca 1398 en kyrkby, som då omnämns som ”Smisthorp”. Den äldre byn har stark anknytning till Smedstorps slott, anno ca 1400, som ligger strax intill.

### Bebyggelse

Smedstorps tätort utgör sedan 1987 ett riksintresse för kulturmiljövård på grund av den tidstypiska bebyggelsen från sekelskiftet 1900. I samband med järnvägsbyggnationen växte samhället i nord-sydlig riktning längs Storgatan. Nästa expansion skedde söder om järnvägen med ett egnahemsområde från 1920-40 talet. Den senaste bebyggelsen har tillkommit under 2000-talet och ligger i byns västra del. I Smedstorp finns både grundskola upp till årskurs 6 samt förskoleverksamhet.



*Lanhandeln i Smedstorp*



*Bostäder längs med Fortunavägen*



*Storgatan har karaktären av landsväg.*

### Jordarter och landskap

Det omgivande landskapet kring Smedstorp består av homogent, småskaligt lantbruk i söder och ett mosaikartat landskap i norr. Den dominerande jordarten är isälvssediment och i en skrift från 1709 omnämns markerna som mycket magra. Inga vattendrag rinner genom tätorten, men strax öster om Smedstorp slingrar sig Tommarpsån, ett dike leder från en anlags dagvattendamm i byn till ån. Det finns två naturliga våtmarker i skogen strax nordväst om byn.

### Naturvärden

Det finns ingen aktuell naturvärdesinventering från Smedstorp med omnejd. Rapporter från artportalen är få inne i tätorten men desto fler i det omgivande landskapet. Bland annat finns det gott om lökgröda i närområdet.

### Kommunala grönytor

Den delvis kommunalägda skogen som ligger nordväst om Smedstorp kallas lokalt för ”Tomteskogen” och fungerar som byns tätortsnära naturområde. I skogen finns motionsspår, ridslingor och även en mountainbikeled. Snörika vintrar nyttjas även en trädröjd backe till skidåkning. Inne i tätorten finns det flera mindre områden med kommunägd mark, bland annat en park som kallas Gröne plan, en lekplats, ett utepad, ett torg och en idrottsplats på kommunens mark.





Lekplats vid idrottsplatsen i Smedstorp



"Tomteskogen"

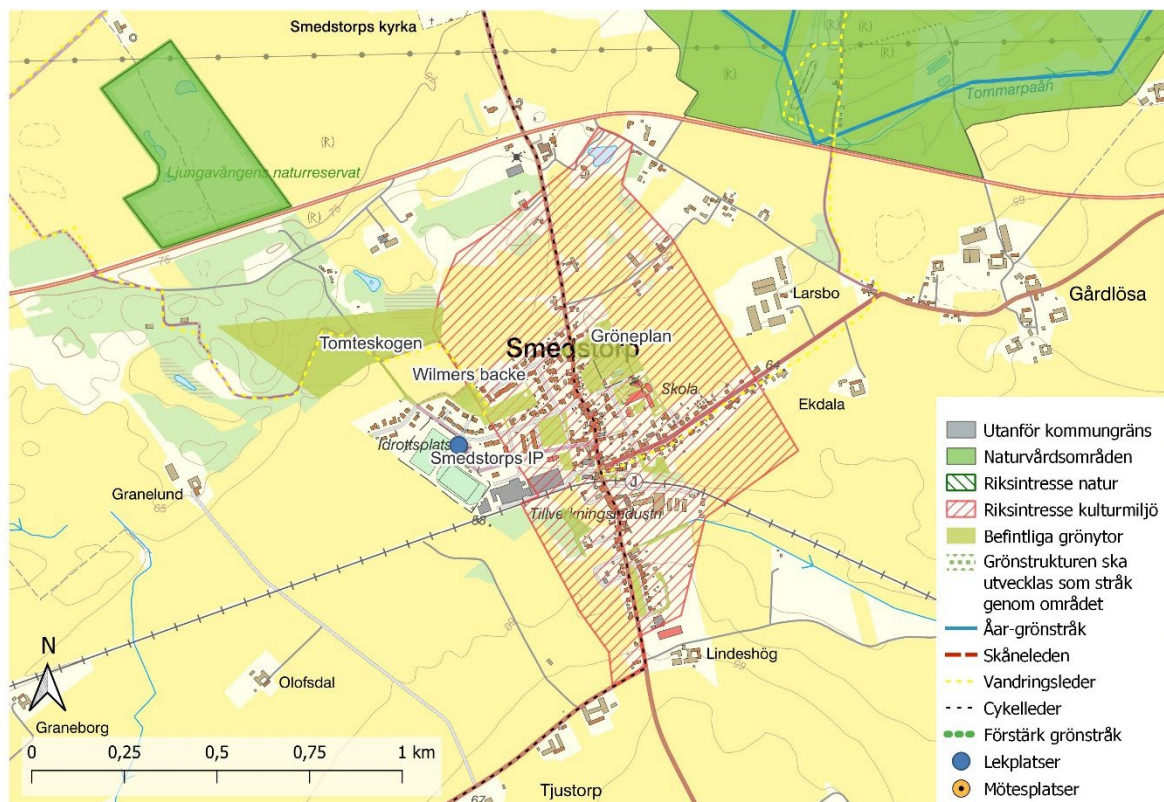


Gröning mitt i byn.

## Grönstruktur

Gröneplan är en viktig träffpunkt. Här firas midsommar och valborg och skolan utnyttjar området. Wilmersbacke och skogsdungen intill utnyttjas också av skola, förskola och allmänhet, bland annat som pulkabacke. Gårdslösaleden är en attraktiv runda

Torget utanför medborgarhuset är en mötesplats som kan utnyttjas bättre och det finns önskemål om bättre både gång- och ridväg till Tomteskogen. Det är en fördel om inte cyklar, gående och hästar använder samma väg.



Smedstorp ligger söder om riks väg 11. Bebyggelsen ligger samlad längs med Storgatan som löper genom byn. Det omgivande landskapet är mosaikartat med inslag av naturområde, åker och betesmarker.

## Utmaningar och utvecklingsmöjligheter

- En naturvärdesinventering bör göras för att kartlägga naturvärden
- Nyplantering av träd för att gynna en god succession
- Trafiksäkra övergångar över Storgatan och väg 11.

## Spjutstorp med omnejd

Den lilla kyrkbyn Spjutstorp har anor som sträcker sig tillbaka till medeltiden. Byn är skiftad men några äldre gårdar ligger kvar inne i byn vilket ger byns södra del en speciell prägel. Efter 2015 räknas Spjutstorp återigen som tätort.

### Bebyggelse

Flertalet av byns byggnader tillkom under 1900-1930-talen och är av egnahemskaraktär. Detta bidrar till många äldre trädgårdar med gamla fruktträd och väletablerad vegetation. Äldsta bebyggelsen i tätorten ligger i anslutning till kyrkan. 1869 uppfördes kyrkobyggnaden och i samband med detta revs den medeltida kyrkan som låg strax intill. Vid sidan om kyrkan finns den gamla skolan som uppfördes 1858 och senare utvidgades 1910. Idag finns ingen aktiv skolverksamhet kvar i Spjutstorp.



*Bebyggelse längs med Onslundavägen*



*Äldre bebyggelse i södra delen av byn*



*Den medeltida kyrkan.*

### Jordarter och landskap

Jordarterna i närområdet kring Spjutstorp är blandade men består främst av lerig morän samt svämsediment ler-silt. Övriga förekommande jordarter är framförallt isälvssediment och postglacial lera. Dessa jordarter är mycket gynnsamma för odling vilket har bidragit till att landskapet präglas av en fullåkersbygd med småskaliga jordbruk. Områdets jordbruk har lång kontinuitet och har sedan den äldstabevarade kartan över byn från 1699 varit ett skoglöst och trädfattigt område. Genom tätorten rinner Trydeån samt Rödjebacken. Större delen av byns sammanhängande vegetation finns längs med åarna. Resten av byns vegetation utgörs av privata trädgårdar och kyrkogården.

### Naturvärden

En naturvärdesinventering som genomfördes under 2017 visar att inga högre naturvärden finns i Spjutstorps tätort. Påtagliga naturvärden finns runt kyrkan och i olika brynmiljöer i södra delen av tätorten. Även åarna, framförallt Rödjebacken som på sina ställen är skuggad, har påtagliga naturvärden. Den rödlistade luddvärlöken har en historisk förekomst i Spjutstorp, men inga rapporter om nya fynd har inkommit sedan 2002. I Spjutstorp har även en fladdermusinventering utförts 2017, vilken påvisade förekomst av hela åtta olika fladdermusarter.

### Kommunala grönytor

I Spjutstorps tätort är de kommunala grönytorna få och består av två större allmänningar. Den ena grönytan i direkt anknäytning till Lievägen i nordvästra delen av tätorten saknar större sociala värden medan den andra, mellan kyrkan och idrottsplatsen har blivit en centralknutpunkt. På den sistnämnda anlades 2019 en ny lekplats. Förutom aktiviteten på lekplatsen anordnas här bilträffar



och bedrivs campingverksamhet. En dansrotunda centralt placerad på grönytan lockar till fester och olika evenemang.



Gröning i södra delen av Spjutstorp.



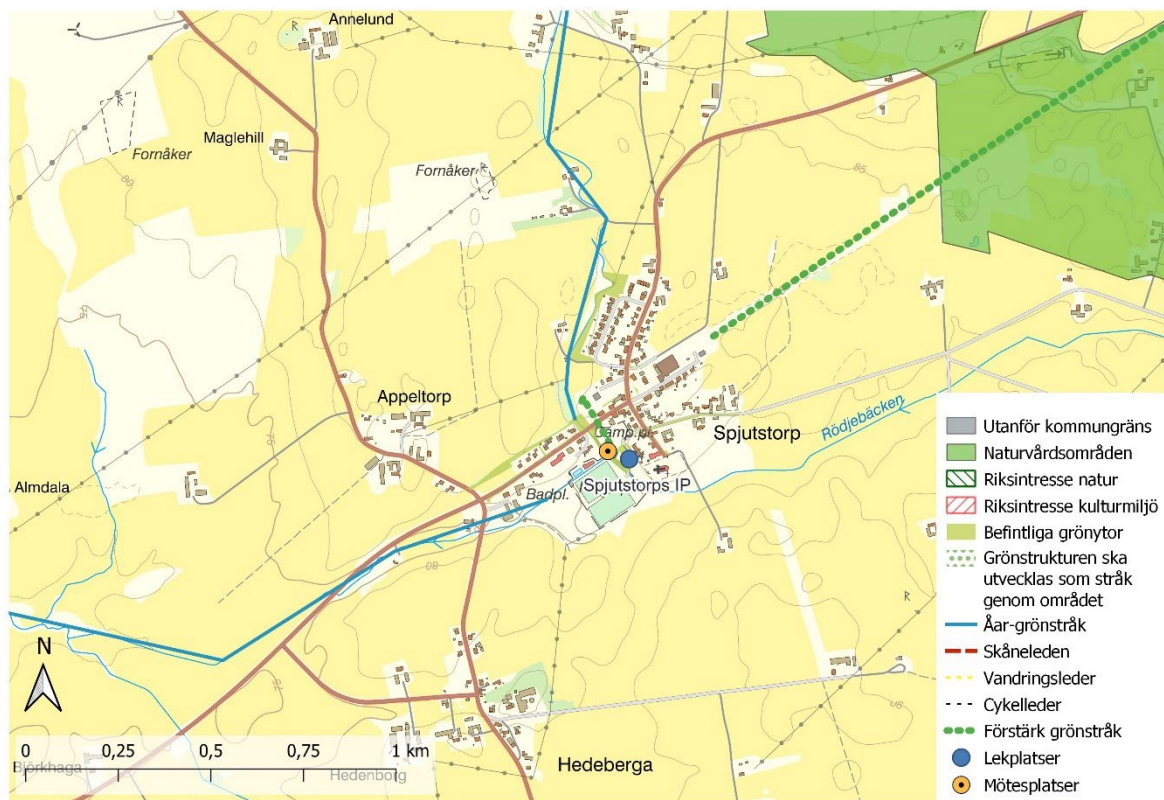
Nyanlagd lekplats



Badet

## Grönstruktur

Gröningen vid Lievägen och området kring idrottsplatsen med bad, camping och rotundan är de mötesplatser som finns i byn. Rödjabäcken med sina naturvärden är viktig för grönstrukturen främst som spridningskorridor. Promenadvägar finns på gamla banvallen till Onslunda och Appeltorp.



Spjutstorp ligger placerat i fulläkersbygden mellan Tomelilla och Onslunda. Det omgivande landskapet består av odlad mark.

## Utmaningar och utvecklingsmöjligheter

- Utveckla tätortsnära natur- och rekreationsområde
- Mycket trafik och höga hastigheter genom byn, behov av säker korsning
- Ingen säker gång- och cykelbana för skolbarnen till Onslunda



## Tomelilla med omnejd

Det äldsta bevarade belägget för Tomelilla härstammar från 1437. Platsen benämns då som ”Tommorp lille”. 1624 ligger Tomelilla i Tryde socken som då består av de tre byarna Tryde, Sälshög och Everöd. Tomelilla omnämns endast som en mycket liten bondby bestående av ett fåtal gårdar. I slutet av 1800-talet växte Tomelilla till en egen köping i samband med järnvägsutbyggnaden, vilken knöt samman byn till Eslöv, Malmö, Ystad och Simrishamn. Från den ursprungliga lilla bondbyn finns endast en byggnad kvar idag, Byagården, som troligtvis uppfördes under första hälften av 1800-talet.

## Bebyggelse

Tomelilla är kommunens största tätort med ca 7000 invånare. Tätorten expanderade ursprungligen framförallt kring Norregatan, Bangatan och torget. Många byggnader står kvar från den här tiden även om en del byggts om. Under 1950- och 60-talen utvecklades industriområden öster och norr om tätorten. Bebyggelsen idag har en åldersvariation som sträcker sig från 1800-talet fram till nutid. Husens arkitektur speglar tydligt de årtionden när de uppfördes. I tätorten blandas därför egnahemsområden med 60-70 tals villakvarter, gårdar, sekelskiftesvillor, lägenheter, radhus samt nya byggnader från 00-talet. Tomelilla har många olika verksamheter, bl.a. förskolor, skolor upp till årskurs 9, folkhögskola, badhus, utomhusbad, idrottsplats, kyrka, tågstation, bibliotek och konsthall.



*Kommunhuset*



*Torget och centralgatan*



*Byagården*

## Jordarter och landskap

Att Tomelilla inte var någon centralort före järnvägarnas utbyggnad beror troligtvis på att Tomelilla och dess direkta närområde inte var någon attraktiv plats för jordbruk. Jorden var mager och sandig och därmed också svårödlad. Därtill var landskapet trädfattigt och på en karta från 1727 kan endast ett vattendrag urskiljas öster om Tomelilla. Med dagens jordbruksmaskiner och metoder ser situationen annorlunda ut och idag är landskapet runt Tomelilla starkt präglad av ett småskaligt jordbruk med inslag av skogsområden och naturreservat. I närområdet kring Tomelilla finns hela sju stycken naturområden, varav fem är naturreservat. Tomelillas tätortsnära naturområde är framförallt Skogsbacken som ligger i södra delen av tätorten samt Kronoskogen som ligger några kilometer väster om tätorten.

## Naturvärden

Naturvärdena i Tomelilla tätort är förhållandevis höga på grund av vattendragen samt tätortens många grönytor. Bland annat har Tomelilla ett rikt fågelliv med många rödlistade arter, däribland mindre hackspett, kungsfiskare och brun glada. Grodarterna lökgroda och långbensgroda förekommer också i tätorten. En fladdermusinventering i Skogsbacken har påvisat förekomst av bland annat brunlångöra och barbastell, vilket är mycket ovanligt i tätortsmiljöer.

## Kommunala grönytor

I Tomelilla tätort finns det gott om kommunala grönytor. Förutom det tätortsnära naturreservatet Skogsbacken, som ligger i själva tätorten, finns det också många parker och allmänningar. Bland annat har Tomelilla en egen Stadspark och en egen Folkpark vilket kan anses ovanligt för en liten tätort.



*Hängbok i stadsparken*



*Stationsparken i Tomelilla*



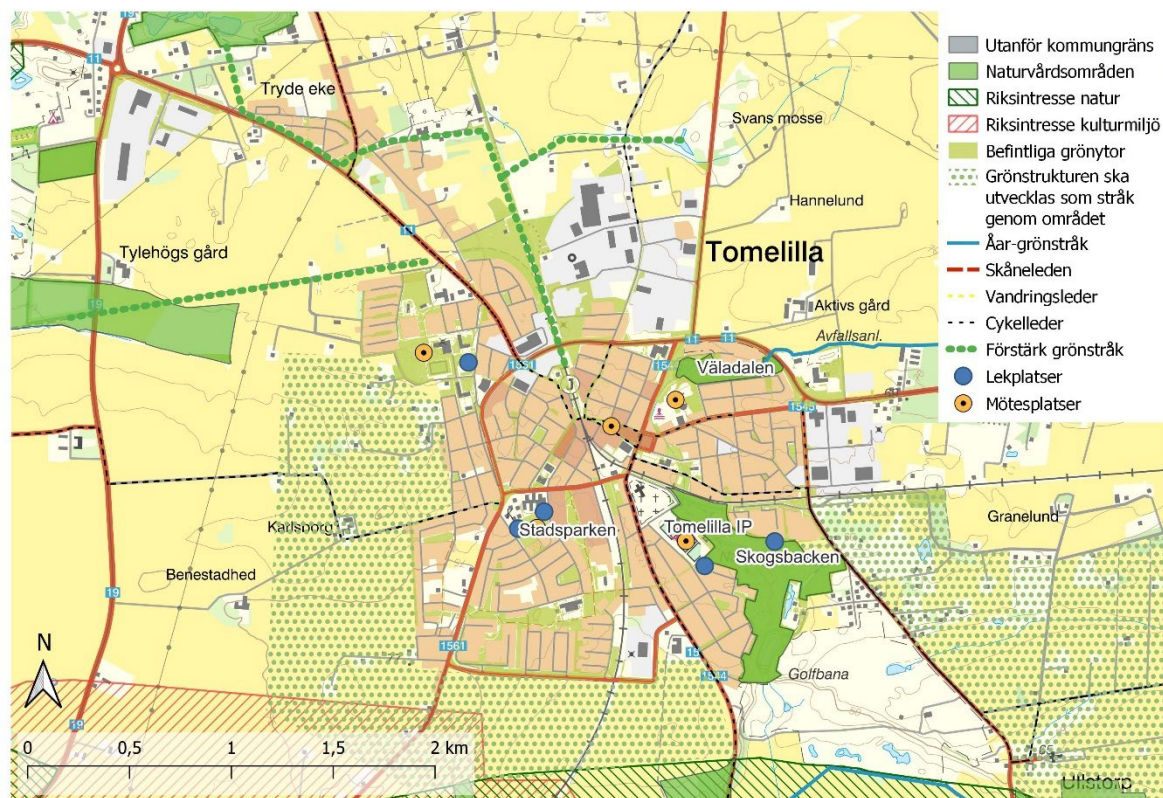
*Skogsbackens naturreservat*

## Grönstruktur

Viktiga mötesplatser är bland annat Folketspark med badet, Stadsparken med Byagården, idrottsplatsen, området kring Kastanjeskolan, sporthallen och badhuset samt torget.

I öster når naturen ända in till samhället via golfbanan finns grönstråk mot Ullstorp, Toarp och Örup. Här rinner Örupsån som är ett viktigt grönstråk.

I norr och väster bör grönstråken till de naturområden som finns förstärkas. Då tätorten kommer att byggas ut åt väster krävs hänsyn till dagvattenavrinningen mot Fylan i Fyledalen. Det ger förutsättningar för ny grönstruktur i exploateringsområdena med koppling västerut. En trafiksäker korsning med väg 19 skulle innebära bättre möjligheter att rörs sig här.



Tomelilla ligger placerat i kommunens södra del. Det omgivande landskapet består till största del av jordbruksmark men inslag av fragmentariska naturområden förekommer.

## Utmaningar och utvecklingsmöjligheter

- Värna om grönytor och naturmiljöer i samband med exploateringar, främst västerut.
- Se över dagvattenhanteringen i hela tätorten.
- Utöka antalet grönytor i västra delarna
- Genomför cykelplanen

# Lagar, förordningar och åtaganden

## Internationella åtaganden

### Konventionen om biologisk mångfald (CBD)

Konventionen om biologisk mångfald, Rio de Janeiro 1992, syftar i huvudsak till att den biologiska mångfalden ska bevaras genom skydd och ett hållbart utnyttjande av naturresurserna.

### Fågel- och habitatdirektivet, Natura 2000

En av EU:s viktigaste åtgärder för att bevara biologisk mångfald är skapandet av Natura 2000. Natura 2000 har tillkommit med stöd av Fågeldirektivet och Habitatdirektivet. Direktiven kräver bland annat att medlemsländerna ska skapa ett nätverk av skyddade områden med de listade naturtyperna och arterna. Dessa områden utgör tillsammans nätverket Natura 2000.

Direktiven binder medlemsstaterna till ett visst mål eller resultat, men staterna får själva välja hur målen ska uppnås, det vill säga välja form och metod för arbetet med att nå målen. Syftet med direktiven är att bidra till att bevara den biologiska mångfalden inom EU.

Fågeldirektivet, Rådets direktiv 79/409/EEG från 1979 om bevarande av vilda fåglar, innehåller regler till skydd för samtliga naturligt förekommande och vilt levande fågelarter inom EU, totalt 200 fågelarter. Skyddet gäller för såväl fåglarna som deras ägg, reden och boplatser.

Habitatdirektivet, Rådets direktiv 92/43/EEG från 1992 om bevarande av livsmiljöer samt vilda djur och växter, kompletterar fågeldirektivet och omfattar både djur och växter. I inledningen till direktivet framhålls att en ständig försämring av livsmiljöer pågår på medlemsstaternas europeiska territorium och att ett antal vilda arter är allvarligt hotade. De hotade livsmiljöerna och arterna utgör en del av gemenskapens naturliga arv. Hoten mot dem är ofta av gränsöverskridande karaktär. Därför är det nödvändigt att vidta åtgärder på gemenskapsnivå för att bevara dem.

Enligt direktivet ska medlemsländerna vidta åtgärder för att bibehålla eller återuppbygga en god bevarandestatus i fråga om naturliga livsmiljöer för vilda levande djur och växter som har betydelse för gemenskapen. Det innebär att förutsättningen för att djuren och växterna ska kunna bevaras i sina naturliga levnadsmiljöer ska upprätthållas. I direktivets bilaga 1 listas över 170 olika naturtyper, varav 88 finns i Sverige. I artskyddsförordningens bilaga 1 finns alla de djur- och växtarter uppräknade som finns i direktivets bilaga 4, det vill säga som är av gemenskapsintresse och kräver noggrant skydd. Sveriges åtaganden enligt fågel- och habitatdirektiven har genomförts dels genom bestämmelser om fredande av vilt och fisk i jakt- och fiskelagstiftningarna, dels – och huvudsakligen – genom att direktivens artiklar har införlivats i artskyddsförordningen.

”Rödlistning” är ett sätt att kartlägga arter som är utrotningshotade, riskerar att bli utrotningshotade eller på något sätt är missgynnade och kan användas som en indikator på drastiska negativa förändringar för en art, antingen i utbredning eller i faktiskt antal. Metoden används såväl nationellt som internationellt.

En röd lista är en förteckning över de arter som löper risk att försvinna från det område som listan avser, till exempel inom ett land. Naturvårdsverket har fastställt förteckningen ”Rödlistade arter i Sverige 2005”. Listan grupperar arter i ett system med sex kategorier för olika grad av sällsynthet och risk för utdöende:



Försvunnen (RE)  
Akut hotad (CR)  
Starkt hotad (EN)  
Sårbar (VU)  
Missgynnad (NT)  
Livskraftig (LC). Arter i denna kategori rödlistas inte.

Rödlistade arter är ett viktigt kriterium vid beslut om skydd för naturområden. Naturvårdsverket har utarbetat åtgärdsprogram för vissa av de akut hotade, starkt hotade eller sårbara arterna.

EU:s ramdirektiv för vatten. EU antog år 2000 *Ramdirektivet för vatten* för skydd och förvaltning av unionens vattentillgångar. De europeiska vattnen ska kartläggas och karakteriseras. För varje vattendistrikt ska ett åtgärdsprogram och en förvaltningsplan antas. Syftet är främst att förhindra en försämring och uppnå en god kemisk och ekologisk status för alla ytvattenförekomster. En god vattenstatus ska uppnås år 2015. För samtliga vattendrag i Tomelilla kommun har normen dock satts till 2027 på grund av det dåliga utgångsläget

## **Globala målen och Agenda 2030**

Alla världens länder har förbundit sig att gemensamt arbeta för en ekonomiskt, socialt och miljömässigt hållbar framtid. Målet är att viktiga samhällsförändringar som krävs för att uppnå en hållbar framtid ska vara genomförda till 2030.

## **Nationella åtaganden**

- Strategi för att bevara biologisk mångfald och ekosystemtjänster
- Det svenska miljö kvalitetsarbetet
- Friluftsmål
- Folkhälsomål
- Rättighetsbaserade mål

## **Regionala åtaganden**

- Regionala miljömål
- Naturvårdsstrategi för Skåne – vägen till ett biologiskt rikare Skåne
- Artpoolsanalys
- Ansvarsarter
- Det skånska landsbygdsprogrammet
- Skånes kulturmiljöprogram
- Grönstruktur i Skåne
- Naturvårdsprogram för Skåne län
- Strategi för skydd och restaurering av sötvattensmiljöer i Skåne län
- Regional handlingsplan för klimatanpassning
- Värna, vårda, visa
- Åtgärdsprogram för hotade arter och biotoper
- Handlingsplan för friluftsliv i Skåne
- Åtgärdsplan för invasiva arter (IAS)



## Miljöbalken

Den 1 januari 1999 trädde en ny miljölagstiftning i kraft. Miljöbalken (1998:808) är en sammanslagning av ett 15-tal olika lagar på miljöområdet och skall ge ett mer samordnat grepp på miljölagstiftningen. Nedan redovisas övergripande de sex kapitel som är mest relevanta för naturvården. Efter kapitel 7 och 8 redovisas också deras tillhörande förordningars betydelse.

### Kap 1. Miljöbalkens mål och bestämmelser

I 1 § definieras hur miljöbalken skall tillämpas:

Miljöbalken skall tillämpas så att:

1. människors hälsa och miljön skyddas mot skador och olägenheter
2. värdefulla natur- och kulturmiljöer skyddas och vårdas
3. den biologiska mångfalden bevaras
4. en god hushållning av mark, vatten och fysisk miljö tryggas
5. återanvändning och återvinning främjas så att ett kretslopp uppnås.

### Kap 2. Allmänna hänsynsregler

De allmänna hänsynsreglerna tar bland annat upp kravet på att verksamhetsutövaren skall skaffa sig den kunskap som behövs för att skydda människors hälsa och miljön mot skada eller olägenhet. I 4 § 1 st tas lokaliseringen av verksamheter upp. En sådan plats skall väljas som är lämplig med hänsyn till 1 kap. 1 § (se ovan) 3 kap. och 4 kap.

### Kap 3. Grundläggande bestämmelser för hushållning med mark- och vattenområden

Bestämmelserna i kapitlet skall främja väl genomtänkta avvägningar mellan olika önskemål att utnyttja marken, vattnet och den fysiska miljön i övrigt.

1 § Mark- och vattenområden skall användas för det eller de ändamål för vilka områdena är mest lämpade med hänsyn till beskaffenhet och läge samt föreliggande behov. Företräde skall ges sådan användning som medför en från allmän synpunkt god hushållning. 2 § Stora mark- och vattenområden som inte alls eller endast obetydligt är påverkade av exploateringsföretag eller andra ingrepp i miljön skall så långt möjligt skyddas mot åtgärder som kan påtagligt påverka områdenas karaktär. 3 § Mark- och vattenområden som är särskilt känsliga från ekologisk synpunkt skall så långt möjligt skyddas mot åtgärder som kan skada naturmiljön.

Kapitel 3 ger även skydd åt brukningsvärd jordbruks- och skogsmark. Områden som innehåller värdefulla ämnen och mineral skall också skyddas mot ”åtgärder som påtagligt försvårar utvinningen av dessa”.

### Kap 4. Särskilda bestämmelser för hushållning med mark och vatten för vissa områden i landet

Kapitlet behandlar de områden i landet som i sin helhet anses vara av riksintresse på grund av sina natur- och kulturvården. Inom områdena skall natur- och kulturvården ges företräde när andra konkurrerande anspråk prövas. Vid prövning beaktar man hela det geografiska områdets samlade natur- och kulturvården.

## **Kap 7. Skydd av områden**

Kapitel 7 överensstämmer i stora drag med naturvårdslagen (NVL) som till 1997, då den ersattes av Miljöbalken, reglerade det juridiska skyddet av områden för natur och friluftsliv. Kapitlet tar upp den enskildes ansvar i förhållande till allemansrätten. Bestämmelser om nationalparker, naturreservat, biotopskyddsområde, växt- och djurskyddsområde, strandskyddsområde samt marinvetenskaplig forskning behandlas. Det centrala ansvaret för områdesskydd ligger hos naturvårdsverket. Inom länet är länsstyrelsen ansvarig medan kommunerna är ansvarig för det områdesskydd den förordnat om.

### ***Nationalparker (2-3 §§)***

Nationalparker utgör oftast större sammanhängande områden som i första hand skall tillgodose hänsyn till naturmiljön. De är statlig ägda och staten kan tillgripa expropriation för ändamålet.

### ***Naturreservat (4-8 §§)***

Naturreservat kan bildas av länsstyrelse och kommun i syfte att ”bevara biologisk mångfald, vårda och bevara värdefulla naturmiljöer eller tillgodose behov av områden för friluftslivet”. Till skillnad mot nationalparker kan enskilda eller kommunen vara markägare.

### ***Biotopskyddsområde (11 §)***

”Mindre mark- eller vattenområden som utgör livsmiljöer för hotade djur- eller växtarter eller som är särskilt skyddsvärda får av regeringen eller den myndighet som regeringen bestämmer förklaras som biotopskyddsområde”. Vilka områden som avses finns beskrivet i ”Förordningen om områdesskydd enligt miljöbalken” (se nedan). Det finns anledning att citera texten till förordningen då ett flertal av dessa miljöer finns i jordbrukslandskapet.

### ***Djur- och växtskyddsområde (12 §)***

Denna paragraf ger länsstyrelsen eller kommun rätt att via föreskrifter reglera jakt och allmänhetens tillträde i ett visst område för att skydda en hotad växt eller djurart. De mest kända områdena i Sverige rör fågelskyddsområden på exempelvis öar.

### ***Strandskyddsområde (13-18 §§)***

Syftet med strandskyddet är att säkra tillgängligheten för allmänhetens friluftsliv och att trygga goda livsvillkor på land och i vatten för djur- och växtlivet. Strandskydd gäller generellt en sträcka från vattenlinjen och 100 meter upp på land och råder vid hav, insjöar och vattendrag. I vissa fall kan skyddet utökas till att gälla upp till 300 meter ifrån vattenbrynet. Paragraferna beskriver vilka regler och undantag som finns och i vilka fall dispens kan fås.

## **Kap 8. Särskilda bestämmelser om skydd för djur- och växtarter**

Kapitlet innehåller bestämmelser om skydd för djurarter och skydd för växtarter (fridlysningar). Även utsättning av djur- och växtarter regleras. Skydden kan gälla arter som kan komma att försvinna eller utsättas för plundring eller om det krävs för att uppfylla Sveriges internationella åtaganden.

## **Förordningen (1998:1252) om områdesskydd enligt miljöbalken**

### **5 § Biotoper med generellt skydd**

Följande biotoper har ett generellt skydd och ligger under länsstyrelsens ansvar:

#### ***1. Alléer***

Lövträd planterade i en enkel eller dubbel rad som består av minst fem träd längs en väg eller i ett i övrigt öppet landskap. Träden skall till övervägande del utgöras av vuxna träd.

#### ***2. Källor med omgiven våtmark***

Områden i terräng där grundvatten koncentrerat strömmar ut och där den våtmark som uppkommer till följd av det utströmmande vattnet högst uppgår till ett hektar.

#### ***3. Odlingsrösen i jordbruksmark***

På eller i anslutning till jordbruksmark upplagda ansamlingar av stenar med ursprung i jordbruksdriften, så väl gamla som nya.

#### ***4. Pilevallar***

Hamlade pilar i rad bestående av minst fem träd med ett inbördes avstånd av högst 100 meter i en i övrigt öppen jordbruksmark eller invid en väg där marken mellan pilträden är plan eller upphöjd till en vall, eller av tre träd, om vallen är väl utbildad, mer än en halv meter hög och två meter bred. Biotopen omfattar trädradens längd med den bredd den vidaste trädkronans projektion på marken utgör. Om vallen är bredare är trädkronans projektion på marken omfattar biotopen vallen i sin helhet.

#### ***5. Småvatten och våtmarker i jordbruksmark***

Småvatten och våtmarker med en areal av högst ett hektar i jordbruksmark, som ständigt håller ytvatten eller en fuktig markyta såsom kärr, gölar, våtar, översilningsmarker, kallkällor, mägergravar, öppna diken och dammar. Arealbegränsningen avser inte linjära element som öppna diken. Dammar anlagda för bevattningsändamål innefattas inte i denna biotop, även om sådana dammar kan utformas så att de tillför naturvärden. Vid tillfällig uttorkad mark avläses om markytan normalt är fuktig med hjälp av förekomsten av fuktighetsälskande vegetation. Är sådan vegetation vanligt förekommande är markytan normalt fuktig.

#### ***6. Stenmurar i jordbruksmark***

Uppbyggnader av sammanpassade, på varandra lagda stenar, som har en tydlig, långsträckt utformning i naturen.

#### ***7. Åkerholmar***

Holmar av natur- eller kulturmark med en areal av högst 0.5 hektar som omges av åkermark eller kultiverad betesmark.

### **6 § Biotoper som avgränsas av Skogsstyrelsen**

Följande biotoper, belägna på skogsmark, kan skyddas med stöd av 6 §. Skyddet gäller först efter det att skogsvårdsstyrelsen beslutat om avgränsning av biotopskyddsområdet. Skogsstyrelsen ansvarar för skyddet och vården av dessa biotoper. De skyddade områdena kan uppgå till ca 20 ha, men är oftast inte större än 2-8 ha.

- Brandfält
- Lövbrännor
- Äldre naturskogsartade skogar
- Örtrika allundar
- Ravinskogar
- Mindre vattendrag och småvatten med omgivande mark
- Örtrika sumpskogar
- Äldre sandskogar
- Äldre betespräglad skog
- Kalkmarkskogar
- Rik- och kalkkärr
- Alkärr
- Hassellundar och hasselrika skogar
- Källor med omgivande våtmarker
- Myrholmar
- Ras- eller bergbranter
- Mark med mycket gamla träd
- Strand- eller svämskogar

## 7 § Biotoper som avgränsas av länsstyrelsen

Följande biotoper, belägna på jordbruksmark eller mark som inte omfattas av skogsvårdslagen, kan skyddas med stöd av 7§. Skyddet gäller först efter det att länsstyrelsen beslutat om avgränsning av biotopskyddsområdet. Länsstyrelsen ansvarar för skyddet och vården av dessa biotoper. De skyddade områdena uppgår till högst fem hektar vardera. För naturliga bäckfåror finns dock ingen storleksgräns.

- Rik- och kalkkärr i jordbruksmark
- Ängar och naturbetesmarker
- Naturliga bäckfåror på mark som inte omfattas av skogsvårdslagen
- Ras- eller bergbranter på mark som inte omfattas av skogsvårdslagen

## Artskyddsförordningen (2007:845)

Artskyddsförordningen ”innehåller bestämmelser om fångst, dödande, tagande i naturen, handel och andra åtgärder med exemplar av djur- och växtarter som behöver skydd eller kan utgöra hot mot levande exemplar av sådana arter.”

I bilagan till artskyddsförordningen finns de arter som kräver noggrant skydd enligt habitatdirektivet.

Arterna har i bilagan markerats med ett N eller n. Under kapitlet fridlysning finns bestämmelserna för dessa arter.

4 §: I fråga om vilda fåglar och i fråga om sådana vilt levande djurarter som i bilagan till denna förordning har markerats med N eller n är det förbjudet att

1. avsiktligt fånga eller döda djur
2. avsiktligt störa djur, särskilt under djurens parnings-, uppfödning-, övervintrings- och flyttperioder



3. avsiktligt förstöra eller samla in ägg i naturen
4. skada eller förstöra djurens fortplantningsområden eller viloplatsar. Förbudet gäller alla levnadsstadier hos djuren.

Artskyddförordningen gäller överallt vilket innebär att bestämmelserna skall tillämpas även inom detaljplanelagda områden.

Flera av de arter som är spridda i Tomelilla kommun är skyddade enligt ovan nämnda fridlysningsbestämmelser, bland annat de flesta grod- och kräldjuren, alla fladdermusarterna samt en del växter, mollusker och insekter. Att exploatera, eller på annat sätt göra ingrepp i områden med fridlysta arter, kräver dispens från länsstyrelsen.

## Naturminne

Kommun eller länsstyrelsen får förklara ett särpräglat naturföremål som naturminne om det behöver skyddas eller vårdas särskilt. Naturminnet kan även innefatta ett område på marken om det behövs för att bevara naturföremålet. Jätteträd är ett exempel på ett naturföremål som kan förklaras som naturminne. För naturminnen gäller samma lagstiftning som för naturreservat.

## Landskapsbildskydd

Landskapsbildskydd är gammal skyddsform för landskapsbilden och stöds av naturvårdslagens 19 § i dess lydelse före den 1 januari 1975. Skyddet gäller först och främst den visuella upplevelsevärdena och kommer successivt att ersättas med annan lagstiftning. Bestämmelser gäller dock fortfarande. Landskapsbildskyddet reglerar inte skogsbruk och jordbruk utan framför allt bebyggelse, vägar eller andra anläggningar som kan påverka landskapsbilden negativt.

## Lag om kulturminnen (SFS 1998:950) m.m.

Fornlämningar är skyddade genom bestämmelser i 2 kap i denna lag. Det är förbjudet att utan tillstånd ta bort, gräva ut, täcka över eller på annat sätt ändra eller skada en fornlämning eller dess fornlämningsområde (området runt en fornlämning är också skyddat). Kulturminneslagen är en bevarandelag, vilket innebär att fornlämningar ska bevaras för framtiden.

Länsstyrelsen är tillsyns- och tillståndsmyndighet för länets fornlämningar och beslutande i allt som rör dessa. Markförändrande åtgärder inom en fornlämning eller ett fornlämningsområde kräver alltid länsstyrelsens tillstånd.

Olika naturvärden sammanfaller inte sällan med fornlämningar och fornlämningsområden.

## Facktermer

**Veteranisering** är en naturvårdsåtgärd som innebär att man medvetet gör hål i unga träd för att efterlikna de håligheter som uppstår naturligt i äldre träd. Syftet är att skapa boplatser för svampar, insekter och fåglar i områden där det är ont om riktigt gamla träd.

**Ekologiska strukturer** har i detta program samma betydelse som biotoper, d.v.s. olika typer av omgivningar i landskapet, med naturliga gränser, som hyser vissa växt- eller djursamhällen.

**Ekosystemtjänster** är de tjänster och produkter från naturens ekosystem som människan drar nytta av. Ekosystemtjänster är ett brett begrepp, men kan exempelvis beteckna växters förmåga att rena luften i städerna eller de hälsovinster vi får av att vistas i naturen.

**Barriäreffekter** i landskapet orsakas till exempel av vägar, annan infrastruktur, vattendrag och produktionslandskap som hindrar människor eller djur att röra sig mellan målpunkter och som förhindrar spridning av växter och djur..

**Dagvatten** är vatten som rinner av från tak, gator och andra ytor vid regn eller snösmältning. Detta vatten rinner till att börja med på markytan och ska omhändertas för att förhindra översvämningar och andra skador vid kraftiga regn.

**Grönytor** är i detta program alla kommunala ytor där det växer gräs och/eller träd och buskar inom tätorterna.

**Invasiva arter** är arter som introducerats utanför sitt naturliga utbredningsområde och vars introduktion och spridning påverkar ekosystemet negativt. *Beskrivs längre fram i programmet.*

**Ansvarsarter** är hotade arter som förekommer i kommunen och som sannolikt skulle gynnas av riktade naturvårdsåtgärder. *Beskrivs längre fram i programmet.*

## Referenser

Länsstyrelsen beslut och bevarandeplaner för Naturreservat och Natura 2000-områden kan hittas via Tomelilla kommuns hemsida: <https://www.tomelilla.se/fritid-och-motion/naturomraden>

Jordbruksverket. *Ängs- och betesmarksinventeringen / Tuva* (karta)  
<http://www.jordbruksverket.se/etjanster/etjanster/etjansterformiljoochklimat/tuva.4.2b43ae8f11f6479737780001120.html>

Länsstyrelsen Skåne (2016), *Invasiva arter i Skåne i urval*, rapport 2016:10 ISBN 978-91-7675-042-1

Länsstyrelsen Skåne (2017), *Kommunala ansvarsarter i Skåne*, rapport 2017:03, ISBN 978-91-7675-075-9

Regeringen (2014), Prop. 2013/14:141 *En svensk strategi för biologisk mångfald och eko-systemtjänster*

Tomelilla kommun (2010), *Naturvårdsprogram för Tomelilla kommun*

Skogsstyrelsen, *Skogens pärlor* (karta) <https://kartor.skogsstyrelsen.se/kartor/#>

Sveriges lantbruksuniversitet, *Artportalen* <https://www.artportalen.se/>

Tomelilla kommun (2014), *Miljömål och åtgärdsprogram för Tomelilla kommun*  
[https://www.tomelilla.se/fileadmin/tomelilla/kommun\\_och\\_politik/pdf/aatgaerdsprogram\\_foer\\_miljoe\\_malen.pdf](https://www.tomelilla.se/fileadmin/tomelilla/kommun_och_politik/pdf/aatgaerdsprogram_foer_miljoe_malen.pdf)

Länsstyrelsen Skåne (2020) *Grön infrastruktur i Skåne – handlingsplan och nulägesbeskrivning 2020.*

<https://www.lansstyrelsen.se/download/18.3db3ed8a171ac1fbfcb154ed/1589983047192/Gr%C3%B6n%20infrastruktur%20i%20Sk%C3%A5ne%20-nul%C3%A4gesbeskrivning%202020.pdf>

Regional handlingsplan för grön infrastruktur:

<https://www.lansstyrelsen.se/skane/tjanster/publikationer/handlingsplanfor-gron-infrastruktur.html>

Karttjänst för värdetrakter:

<https://www.lansstyrelsen.se/skane/om-oss/nyheter-och-press/nyheter---skane/2020-06-11-nytt-kartverktyg-ska-underlatta-arbetet-med-att-skapa-hallbara-landskap.html>

Naturvårdsstrategi för Skåne:

<https://www.lansstyrelsen.se/skane/tjanster/publikationer/naturvardsstrategi-for-skane.html>

Handlingsplan för Skånes friluftsliv:

<https://www.lansstyrelsen.se/skane/tjanster/publikationer/handlingsplanfor-skanes-friluftsliv-2018-2021.html>

*Bilder kommer från Tomelilla kommuns interna bildbank där inget annat anges.*